

UCHWAŁA NR 183/XIX/VII/2016

RADY GMINY LINIA

z dnia 14 października 2016 r.

w sprawie zatwierdzenia Planu Odnowy Miejscowości Poblócie

Na podstawie art. 18 ust. 2 pkt 6 ustawy z dnia 8 marca 1990 roku o samorządzie gminnym (tj. Dz. U. z 2016 r. poz. 446 z późn. zm), w związku z § 10 ust. 2, pkt. 2 lit. b Rozporządzenia Ministra Rolnictwa i Rozwoju Wsi z dnia 14 lutego 2008 r. w sprawie szczegółowych warunków i trybu przyznawania pomocy finansowej w ramach działania „Odnowa i rozwój wsi” objętego Programem Rozwoju Obszarów Wiejskich na lata 2007-2013 (tj. Dz. U. z 2013, poz. 501 z późn. zm.) **Rada Gminy Linia**, co następuje:

§ 1

Zatwierdza się Plan Odnowy Miejscowości Poblócie zaakceptowany przez mieszkańców na zebraniu wiejskim w dniu 13.10.2016 r.

§ 2

Jednolity tekst Planu Odnowy Miejscowości Poblócie stanowi załącznik do niniejszej uchwały.

§ 3

Wykonanie uchwały powierza się Wójtowi Gminy Linia.

§ 4

Uchyła się Uchwałę Nr 143/XIII/VII/2016 Rady Gminy Linia z dnia 18 marca 2016 roku w sprawie zatwierdzenia Planu Odnowy Miejscowości Poblócie.

§ 5

Uchwała wchodzi w życie z dniem podjęcia.

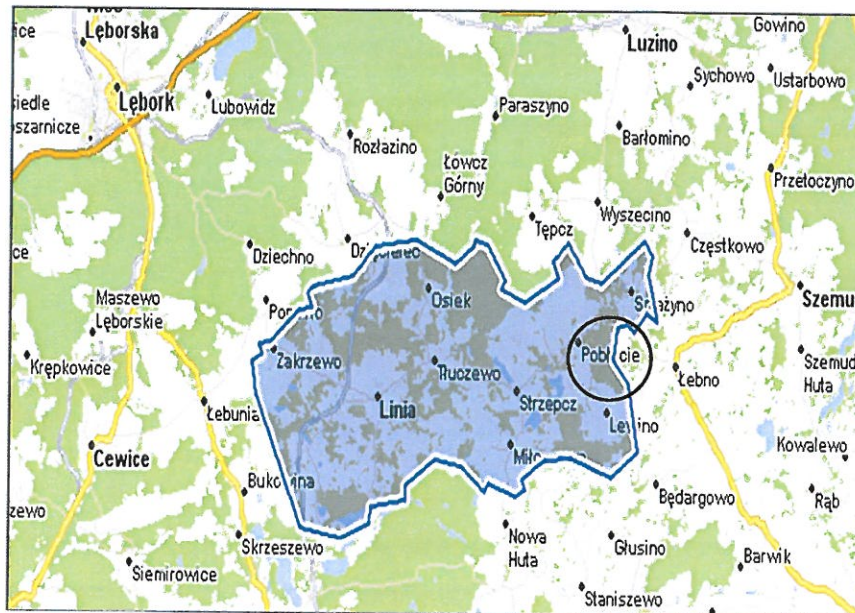
PRZEWODNICZĄCY
Rady Gminy Linia
Czesław Hinz



RADA GMINY
L I N I A

Załącznik do uchwały Nr 183//XIX/VII/2016
Rady Gminy Linia
z dnia 14 października 2016 roku

PLAN ODNOWY MIEJSOWOŚCI POBŁOCIE



Październik, 2016 roku

PLAN ODNOWY MIEJSCOWOŚCI POBŁOCIE

Wstęp.....	3
I. Charakterystyka miejscowości.....	4
1. Położenie i powierzchnia.....	4
2. Historia miejscowości.....	4
II. Inwentaryzacja zasobów służących odnowie miejscowości.	5
1. Zasoby przyrodnicze.	5
2. Dziedzictwo kulturowe.	5
3. Obiekty i tereny.	5
4. Infrastruktura techniczna.....	6
5. Gospodarka	7
6. Kapitał społeczny i ludzki.	7
III. Ocena mocnych i słabych stron miejscowości.	8
IV. Opis planowanych zadań	10
V. Opis i charakterystyka obszarów, o których mowa w § 4 ust. 1 pkt. 5 Rozporządzenia Ministra Rolnictwa i Rozwoju Wsi w sprawie szczegółowych warunków i trybu przyznawania (...) z dnia 14 lutego 2008 r. (Dz. U. z 2013 r., poz. 501 z późn. zm.).....	11

PLAN ODNOWY MIEJSCOWOŚCI POBŁOCIE

Wstęp

Rozwój i odnowa obszarów wiejskich stanowi kluczowe wyzwanie dla Polski w okresie integracji z Unią Europejską. Zasadniczym celem jest wzmocnienie działań służących zmniejszaniu dysproporcji i różnic w poziomie rozwoju obszarów wiejskich w stosunku do terenów miejskich.

Plan Odnowy Miejscowości jest jednym z najważniejszych elementów odnowy wsi, jej rozwoju oraz poprawy warunków pracy i życia mieszkańców. Sporządzenie i uchwalenie takiego dokumentu stanowi niezbędny warunek przy aplikowaniu o środki finansowe w ramach „Programu Rozwoju Obszarów Wiejskich 2014 – 2020” poprawa konkurencyjności rolnictwa, zrównoważone zarządzanie zasobami naturalnymi i działania w dziedzinie klimatu oraz zrównoważony rozwój terytorialny obszarów wiejskich.

Celem programu jest:

- 1) ułatwianie transferu wiedzy i innowacji w rolnictwie, leśnictwie i na obszarach wiejskich,
- 2) poprawa konkurencyjności wszystkich rodzajów gospodarki rolnej i zwiększenie rentowności gospodarstw rolnych,
- 3) poprawa organizacji łańcucha żywnościowego i promowanie zarządzania ryzykiem w rolnictwie,
- 4) odtwarzanie, chronienie i wzmacnianie ekosystemów zależnych od rolnictwa i leśnictwa,
- 5) wspieranie efektywnego gospodarowania zasobami i przechodzenia na gospodarkę niskoemisyjną i odporną na zmianę klimatu w sektorach: rolnym, spożywczym i leśnym,
- 6) zwiększanie włączenia społecznego, ograniczanie ubóstwa i promowanie rozwoju gospodarczego na obszarach wiejskich.

Jednym z warunków uzyskania wsparcia ze środków unijnych jest stworzenie Planu Odnowy Miejscowości, który jest zgodny ze Strategią Rozwoju Gminy oraz innymi dokumentami strategicznymi o charakterze lokalnym, regionalnym i krajowym. Dlatego też Plan Odnowy Miejscowości Linia wpisuje się w „Strategię rozwoju Gminy Linia do 2022 roku”, Strategię Rozwoju Województwa Pomorskiego 2020, Strategię Rozwoju Kraju, Narodowe Strategiczne Ramy Odniesienia, „Europa 2020 – Strategia na rzecz inteligentnego i zrównoważonego rozwoju sprzyjającego włączeniu społecznemu”.

Plan Odnowy Miejscowości Pobłocie ma lokalny charakter, obejmuje ograniczony teren jednej miejscowości i przygotowany jest (przy udziale przedstawicieli gminy) z inicjatywy i przez mieszkańców miejscowości. Specyfika planu polega na tym, że jest on ukierunkowany na zagadnienia cywilizacyjno - kulturowe, koncentruje się na prostych,

PLAN ODNOWY MIEJSCOWOŚCI POBŁOCIE

lokalnych przedsięwzięciach, które prowadzić mają do poprawy standardu i jakości życia mieszkańców przy wykorzystaniu lokalnych zasobów. Dzięki temu może stanowić doskonałe uzupełnienie strategii rozwoju całej gminy, która zazwyczaj koncentruje się na zagadnieniach infrastrukturalnych i gospodarczych.

Celem opracowania Planu Odnowy Miejscowości Pobłocie jest sformułowanie strategii rozwoju wsi poprzez:

- analizę zasobów miejscowości,
- analizę korzystnych i niekorzystnych cech wewnętrznych miejscowości, oraz potencjalnych szans i zagrożeń występujących w otoczeniu, które mogą mieć wpływ na przyszłość miejscowości i mieszkańców,
- wizję rozwoju wsi,
- priorytety rozwojowe, cele i projekty.

I. Charakterystyka miejscowości

1. Położenie i powierzchnia.

Pobłocie usytuowana jest w środkowej części województwa pomorskiego, w powiecie wejherowskim w gminie Linia

Pobłocie to nieduża wieś sołecka położona przy drodze łączącej Strzecz z Wejherowem położoną w północnej części Kaszub i na zachodnim krańcu powiatu wejherowskiego. Posiada dogodne połączenia PKS z Wejherowem i Lęborkiem. Większość domów stojących wzdłuż szosy powstała po wojnie.

Pobłocie jest jednym z 13 sołectw wchodzących w skład gminy. Powierzchnia obrębu geodezyjnego, do którego należy Pobłocie to 1090 ha, w tym użytki rolne stanowią 662,12 ha, lasy 353 ha, w tym lasy niepaństwowe 247,24 ha, pozostałe grunty 74,88 ha. na których funkcjonuje 73 gospodarstwa rolne..

Przez miejscowość przebiega droga powiatowe Wejherowo - Lębork, Ważne są także dogodne połączenia PKS z Wejherowem, Gdyni i Lęborkiem.

2. Historia miejscowości.

Nazwa wsi pochodzi od jej położenia w stosunku do stołecznego dawniej Strzecz - „po błocie”. Pierwsza informacja o wsi, której nazwę podano w formie "Poblocz", pochodzi z 1401 roku. Z Pobłocia wywodzi się rodzina szlachecka Pobłockich, pieczętująca się herbem Brochwicz. Pobłoccy także używali przydomków, takich jak: Bach, Dalck, Kisz, Kołdras, Kościanck, Mach, Siedwa i Witek. W drugiej połowie XVI wieku właścicielami wsi było

PLAN ODNOWY MIEJSCOWOŚCI POBŁOCIE

osiem rodzin szlacheckich. Nigdy luteranie nie stanowili większości wśród mieszkańców Pobłocia.

W początkach XIX stulecia tutejszy majątek został rozparcelowany między miejscowych chłopów, zaś sama wieś stała się siedzibą władz gminnych. Do dziś Pobłocie ma charakter rolniczy.

II. Inwentaryzacja zasobów służących odnowie miejscowości.

1. Zasoby przyrodnicze.

Usytuowanie Pobłocia, nieskażone środowisko oraz połączenie drogami gminnymi z Lewinem, Lewinkiem stanowi świetne miejsce na organizację tras rowerowych, pieszych np. Nordic Walking.

Warto obejrzeć tutaj dwustuletnie jałowce rosnące na wybudowaniach wsi Pobłocie.

2. Dziedzictwo kulturowe.

Na terenie wsi Pobłocie znajdują się obiekty o wartości zabytkowej i historycznej.

Obiekty objęte ochroną konserwatorską:

- Zespół dworsko-ogrodowy w Pobłociu

3. Obiekty i tereny.

Pobłocie jest miejscowością zurbanizowaną – istnieją tu działki pod zabudowę mieszkaniową. Zabudowa mieszkaniowa – jednorodzinna rozwija się wzdłuż drogi powiatowej w kierunku Pobłocie – Strzecz.



Tereny zurbanizowane – przeznaczone pod zabudowę

PLAN ODNOWY MIEJSCOWOŚCI POBŁOCIE



Stacja Kaszubskiego Ducha w Pobłociu



Budynek Szkoły Podstawowej w Pobłociu

W szkole Podstawowej uczy się 108 uczniów i jest zatrudnionych 16 nauczycieli. Miejszem sportu i rekreacji jest tu pełnowymiarowe boisko sportowe.

4. Infrastruktura techniczna.

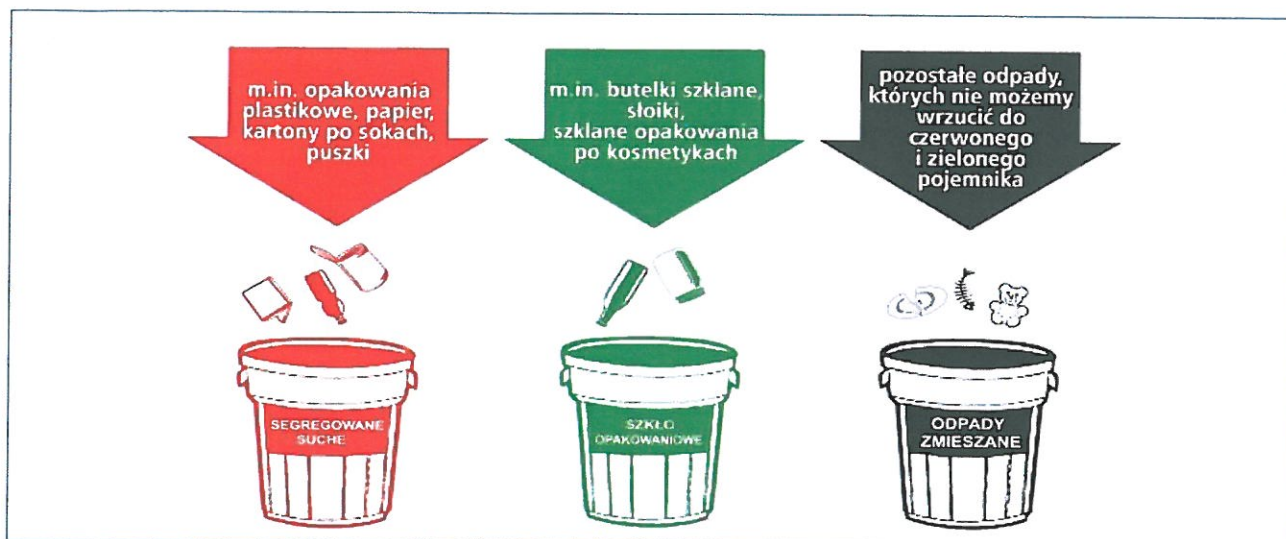
W zakresie energetyki zaopatrzenie miejscowości prowadzi „ENERGA OBRÓT SA Gdańsk – Zakład Dystrybucji w Wejherowie.

Pobłocie jest miejscowością zwodociągowaną, do której woda dostarczana jest z ujęcia wody Pobłocie. Nie ma natomiast kanalizacji sanitarnej zbiorowej. W chwili obecnej mieszkańcy korzystają z oczyszczalni przydomowych lub zbiorników bezodpływowych (szamb).

Efektem dbałości o czystość otoczenia na terenie Gminy Linia są zbiorniki do odpadów stałych rozmieszczone w obiektach użyteczności publicznej oraz na terenach letniskowych. Na podstawie Ustawy z 13 września 1996 r. o utrzymaniu czystości i porządku w gminie (Dz. U. Nr 132, poz. 622 z póź. zmianami) oraz na podstawie Uchwały Rady Gminy Linia nr 46/VII/V/2007 z 19 czerwca 2007 r. mieszkańcy całej gminy a tym samym także Pobłocia

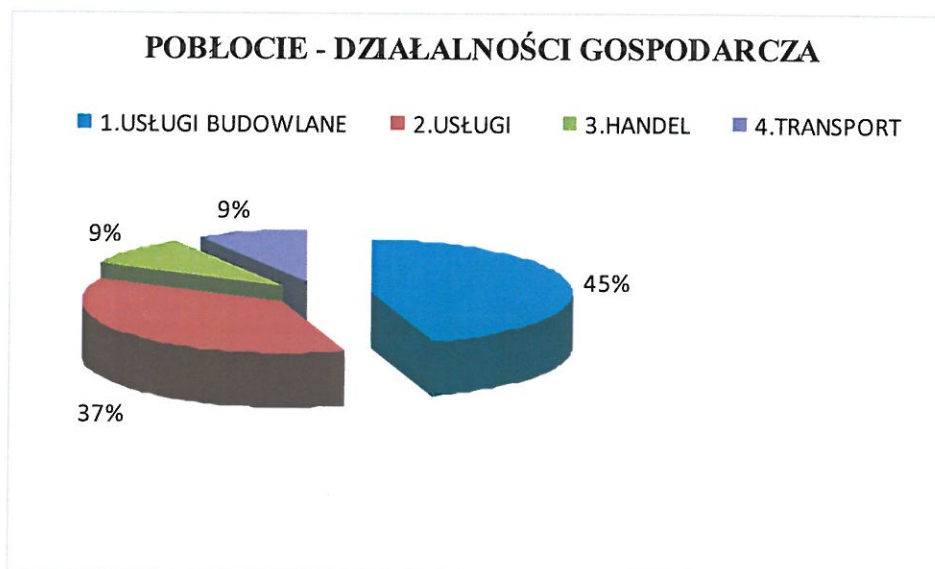
PLAN ODNOWY MIEJSCOWOŚCI POBŁOCIE

zobowiązani są do posiadania pojemników do zbioru odpadów. Na terenie Pobłocia a także innych miejscowości gminy stosowany jest system segregacji odpadów.



5. Gospodarka

Struktura działalności gospodarczej w miejscowości Pobłocie na dzień 1.10.2016 r.



Dane z Centralnej Ewidencji i Informacja o Działalności Gospodarczej

W Pobłociu działalność gospodarcza jest prowadzona przez przedsiębiorców szczególnie w zakresie działalności usługowej, handlowej i budowlanej.

6. Kapitał społeczny i ludzki.

Mieszkańcy Pobłocia są aktywnie działającą i zorganizowaną społecznością. Mieszkańcy Pobłocia zorganizowani są w następujących grupach:

PLAN ODNOWY MIEJSCOWOŚCI POBŁOCIE

– Rada Sołecka,

W Pobłociu zameldowanych jest 446 mieszkańców na pobyt stały (stan na dzień 31.12.2015 r.), na pobyt czasowy 12 mieszkańców.

III. Ocena mocnych i słabych stron miejscowości.

SILNE STRONY	SŁABE STRONY
<ul style="list-style-type: none">– rozwój mieszkalnictwa indywidualnego,– wodociąg wiejski,– położenie przy drodze Lębork-Wejherowo,– miejscowość otoczona lasami,– zabytki: kapliczki i przydrożne krzyże,– zintegrowani mieszkańcy.	<ul style="list-style-type: none">– niedoinwestowanie zaplecza rekreacyjno-kulturalnego,– brak bazy noclegowej– słaba estetyzacja,– brak małej architektury zieleni,– zaśmiecenie lasów,– zły stan nawierzchni dróg.

SZANSE	ZAGROŻENIA
<ul style="list-style-type: none">– możliwość pozyskania środków finansowych (RPO WP, PROW),– zwiększenie atrakcyjności wsi,– wykorzystanie walorów przyrodniczych i dziedzictwa kulturowego wsi,– promocja wsi przez byłych mieszkańców,– Program Odnowy Wsi.	<ul style="list-style-type: none">– wyludnienie wsi,– ograniczenia budżetowe,– izolowanie się społeczeństwa.

Na podstawie analizy zasobów, opracowano korzystne i niekorzystne cechy wewnętrzne miejscowości, jak i potencjalne szanse i zagrożenia występujące w otoczeniu, które mogą mieć wpływ na przyszłość miejscowości i mieszkańców.

Zapewnienie rozwoju miejscowości oraz stworzenie jak najlepszych warunków życia mieszkańcom wsi Pobłocie stanowi priorytet w wyznaczaniu kierunków rozwoju sołectwa. Zgodnie z priorytetem oraz mając na uwadze wnioski z analizy SWOT planuje się następujące kierunki rozwoju wsi Pobłocie:

- modernizacja i budowa infrastruktury technicznej i kulturalnej, podnoszącej atrakcyjność wsi,
- stworzenie warunków dla zagospodarowania wolnego czasu mieszkańców,
- stworzenie warunków dla zagospodarowania wolnego czasu dzieci,

PLAN ODNOWY MIEJSCOWOŚCI POBŁOCIE

- poszerzenie oferty kulturalnej i edukacyjnej dla mieszkańców (na bazie szkoły podstawowej),
- zagospodarowanie terenów wyznaczonych pod turystykę aktywną – rekreację,
- skuteczna promocja walorów rekreacyjno – wypoczynkowych wsi,
- realizacja prac modernizacyjno – inwestycyjnych mających na celu poprawę stanu technicznego i podniesienia bezpieczeństwa na drogach w obrębie miejscowości,
- rozwój działalności kulturalnej i rekreacyjno – sportowej,
- podniesienie estetyki miejscowości,
- podejmowanie działań promujących miejscowość wśród turystów i inwestorów.

Wymienione kierunki rozwoju miejscowości Pobłocie wpisują się w cele zapisane w Strategii Rozwoju Gminy Linia, a przede wszystkim w cele związane z efektywnym wykorzystaniem zasobów środowiska naturalnego i bogactwa zasobów kulturowych oraz wyposażenie miejscowości w nowoczesną infrastrukturę .

IV. Opis planowanych zadań

Biorąc pod uwagę fakt, iż mieszkańcy Poblócia chcą dbać o wizerunek swojej wsi, a proponowane zewnętrzne programy pomocowe są niepowtarzalną szansą dla skutecznego podjęcia działań, mieszkańcy podczas zebrania wiejskiego zdecydowali większością głosów o głównych zadaniach inwestycyjnych najbliższych lat.

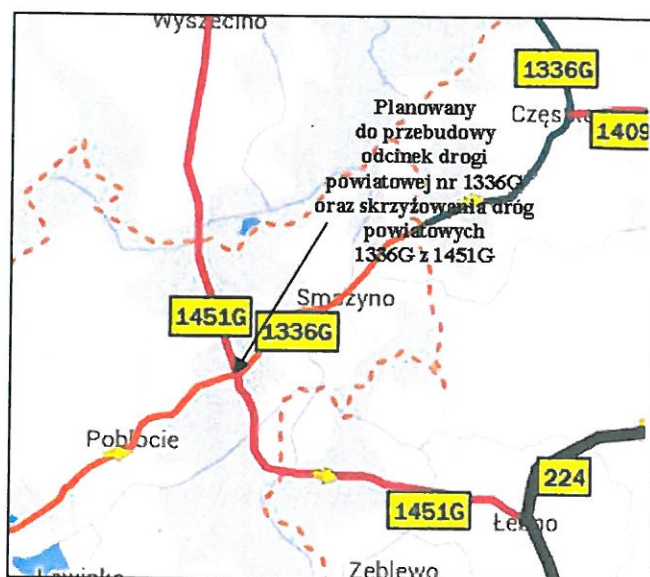
Największe potrzeby mieszkańców wsi Poblocie to:

<i>Lp.</i>	<i>Nazwa projektu</i>	<i>Cel projektu</i>	<i>Przeznaczenie</i>	<i>Harmonogram realizacji</i>	<i>Kwota końcowa i źródło finansowania</i>
1.	Przebudowa drogi gminnej nr 150014G Lewino- Poblocie Dąbrówka na odcinku 0,97 km.	Poprawa jakości życia na obszarach wiejskich, poprawa bezpieczeństwa	Zagospodarowanie terenów użyteczności publicznej	2018	307 650,43 - środki własne 536 671,00 - środki PROW 2014-2020
2.	Remont drogi nr 1336G Zakrzewo – Linia – Strzecz – Częstkowo – Gowino – Wejherowo na odcinku Rosochy – Poblocie.	Poprawa jakości życia na obszarach wiejskich, poprawa bezpieczeństwa	Zagospodarowanie terenów użyteczności publicznej	2016	318 685,64 zł - środki gminy 318 685,64 zł - środki z budżetu powiatu
3.	Przebudowa skrzyżowania dróg powiatowych nr 1336G i 1441G w miejscowości Rosochy (rondo).	Poprawa jakości życia na obszarach wiejskich, poprawa bezpieczeństwa	Zagospodarowanie terenów użyteczności publicznej	2017	Wartość projektu 10 819 260,43 w ramach „Programu rozwoju gminnej i powiatowej infrastruktury drogowej na lata 2016-2019” - Wartość zadania na terenie gminy Linia 3 359 230,64 zł , w tym z środków własnych 1 202 449,39 zł
4.	Budowa sieci wodociągowej w miejscowości Poblocie wraz z przyłączeniem mieszkańców.	Zaspokojenie potrzeb mieszkańców	Zagospodarowanie terenów użyteczności publicznej	2016-2022	220 000,00 zł - środki własne
5.	Budowa kanalizacji sanitarnej w miejscowości Poblocie Gmina Linia na odcinku o dł. ok. 3,5 km	Zaspokajanie potrzeb mieszkańców	Zagospodarowanie terenów użyteczności publicznej	2017-2020	1 666 304,57 - środki własne - PROW 2014-2020
6.	Remont i bieżące utrzymanie dróg gminnych na terenie miejscowości Poblocie.	Poprawa jakości życia na obszarach wiejskich, poprawa bezpieczeństwa	Zagospodarowanie terenów użyteczności publicznej	2016-2022	200 000,00 - środki własne

V. Opis i charakterystyka obszarów, o których mowa w § 4 ust. 1 pkt. 5 Rozporządzenia Ministra Rolnictwa i Rozwoju Wsi w sprawie szczegółowych warunków i trybu przyznawania (...) z dnia 14 lutego 2008 r. (Dz. U. z 2013 r., poz. 501 z późn. zm.).

Tereny wiejskie w Polsce cechuje niedostateczny rozwój infrastruktury technicznej niezbędnej do prawidłowego funkcjonowania gospodarki i społeczeństwa. Wchodzące w skład infrastruktury budynki, urządzenia i instalacje często są przestarzałe i wymagają remontu lub wymiany na nowe, odpowiadające wymogom współczesności i uwzględniające potrzeby środowiska naturalnego.

Miejscem o szczególnym znaczeniu dla zaspokojenia potrzeb mieszkańców wsi Poblocie oraz okolicznych miejscowości jest obszar drogi powiatowej nr 1336G z skrzyżowaniem drogi nr 1451G. Ze względu na zwiększający się ruch komunikacyjny w chwili obecnej droga jest w złym stanie technicznym. Natomiast usytuowane skrzyżowanie pomiędzy terenem leśnym ze względu na słabą widoczność dla kierujących pojazdami sprzyja częstym wypadkom drogowym. Wyremontowanie istniejącej drogi i przebudowanie skrzyżowania na rondo przyczyni się do poprawy bezpieczeństwa mieszkańców Gminy Linia jak i powiatów/gmin ościennych zarówno w ruchu pieszym jak i drogowym.

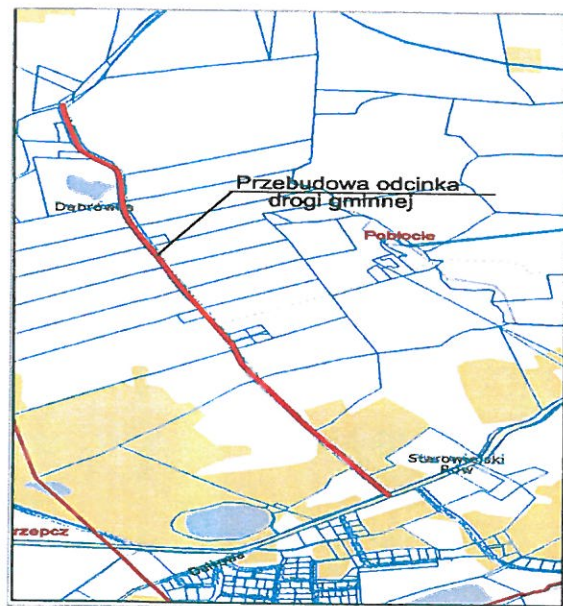
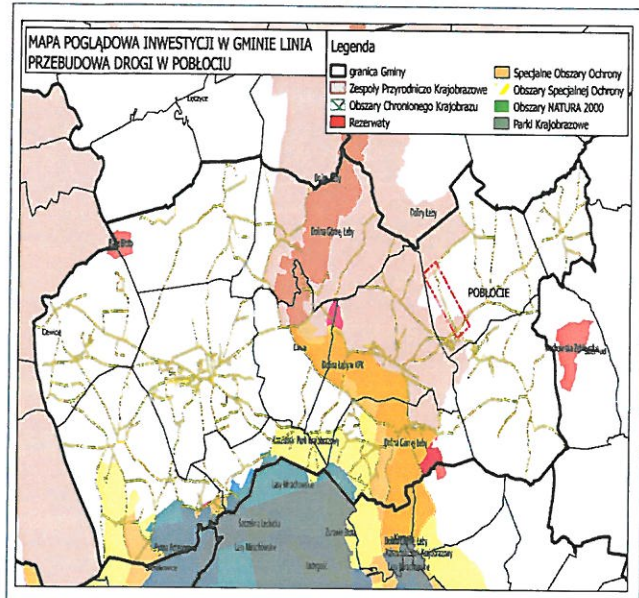


Planowany do przebudowy odcinek drogi powiatowej nr 1336G oraz skrzyżowania dróg nr 1336G i 1451G.

Planuje się również przebudowę drogi Lewinko – Poblocie Dąbrówka będącą częścią wsi Poblocie (zgodnie z Urzędowym Wykazem Nazw Miejscowości) na odcinku ok. 0,97 km, która w chwili obecnej posiada nawierzchnię drogi z tłucznia kamiennego o szerokości 3,5 – 5,00 m. Nawierzchnia jest w złym stanie technicznym i ma liczne

PLAN ODNOWY MIEJSCOWOŚCI POBŁOCIE

nierówności. Konieczna jest przebudowa w celu uzyskania normalnych warunków przejeźdźności.



Zakres inwestycji na drodze nr 150014G.

Dzięki wyremontowaniu drogi powiatowej nr 1336G łączącej dwa powiaty: lęborski i wejherowski mieszkańcy będą mieli lepszy dojazd do miasta Lębork oddalonego o ok. 30 km oraz miasta powiatowego Wejherowo o ok. 25 km jak również do trójmiasta, w których wykonywane są w większości działalności gospodarcze zarejestrowane na terenie Gminy Linia. Natomiast przebudowa drogi gminnej nr 150014G pozwoli na lepszy dojazd do dróg o wyższej kategorii. Zgodnie z Strategią Rozwoju Województwa Pomorskiego 2020 Gmina Linia zaliczana jest do obszarów niskim poziomie gospodarczym i wysokiej stopie bezrobocia ze względu na duże oddalenie od większych aglomeracji. Przebudowa istniejących dróg wpłynie na dostępność i jakość usług publicznych w zakresie:

- edukacji – lepszy dojazd dla dzieci i młodzieży do szkół ponadgimnazjalnych oraz zawodowych,
- zdrowia – swobodny dojazd do zakładów opieki zdrowotnej usytuowanych zarówno w powiecie wejherowskim jak i lęborskim,
- podnoszenia kwalifikacji zawodowych – remont dróg sprzyjać będzie rozwijaniu się nowych zakładów pracy poprzez lepszą komunikację pomiędzy miastem a wsią i przyczyni się do tworzenia nowych działalności gospodarczych nie tylko w zakresie usług budowlanych, ale również turystyki,
- usług kultury – swobodniejszy dostęp do kin i teatrów zlokalizowanych na terenie powiatów ościennych.

PLAN ODNOWY MIEJSCOWOŚCI POBŁOCIE

Do kluczowych problemów zaliczyć można trudności związane z odprowadzaniem ścieków spowodowane brakiem kanalizacji sanitarnej w miejscowości Pobłocie. Realizacja inwestycji przyczyni się do rozwiązania bieżących problemów miejscowości w zakresie infrastruktury podstawowej. Zmiany w tym, zakresie pozwolą zwiększyć atrakcyjność inwestycyjną wsi i wpłynąć na podniesienie poziomu życia jej mieszkańców. Wysoki poziom infrastruktury technicznej pozwala funkcjonować mieszkańcom wsi w sposób zaspokajający podstawowe potrzeby egzystencjalne.

Tereny, na których położona jest miejscowość występują na obszarach mających szansę na potencjalny rozwój turystyki, a wspieranie jej odnowy zapewni efektywne wykorzystanie jej walorów przyrodniczych.