

UCHWAŁA NR 145/XIII/VII/2016

RADY GMINY LINIA

z dnia 18 marca 2016 roku

w sprawie zatwierdzenia Planu Odnowy Miejscowości Zakrzewo

Na podstawie art. 18 ust. 2 pkt 6 ustawy z dnia 8 marca 1990 roku o samorządzie gminnym (tj. Dz. U. z 2015 roku, poz. 1515 z późn. zm.), w związku z § 10 ust. 2, pkt. 2 lit. b Rozporządzenia Ministra Rolnictwa i Rozwoju Wsi z dnia 14 lutego 2008 r. w sprawie szczegółowych warunków i trybu przyznawania pomocy finansowej w ramach działania „Odnowa i rozwój wsi” objętego Programem Rozwoju Obszarów Wiejskich na lata 2007-2013 (tj. Dz. U. z 2013, poz. 501 z późn. zm.) **Rada Gminy Linia uchwała, co następuje:**

§ 1

Zatwierdza się **Plan Odnowy Miejscowości Zakrzewo** zaakceptowany przez mieszkańców na zebraniu wiejskim w dniu 15.03.2016 r., stanowiący załącznik do niniejszej uchwały.

§ 2

Wykonanie uchwały powierza się Wójtowi Gminy Linia.

§ 3

Uchwała wchodzi w życie z dniem podjęcia.

PRZEWODNICZĄCY
Rady Gminy Linia
Czesław Hinz

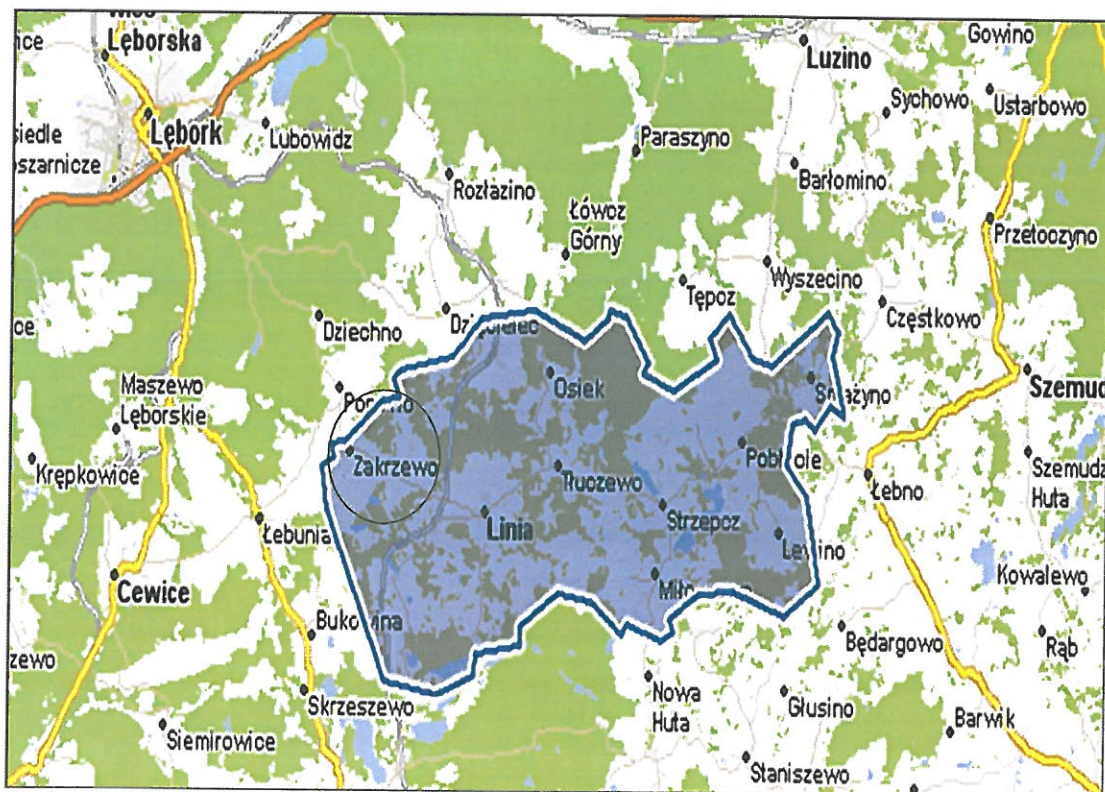
akceptuję





Załącznik do uchwały Rady Gminy Linia
Nr 145/XIII/VII/2016 z dnia 18 marca 2016 r.

PLAN ODNOWY MIEJSOWOŚCI ZAKRZEWO



Marzec, 2016 rok

PLAN ODNOWY MIEJSCOWOŚCI ZAKRZEWO

Wstęp	3
I. Charakterystyka miejscowości	4
1. Położenie i powierzchnia.	4
2. Historia miejscowości.	5
II. Inwentaryzacja zasobów służących odnowie miejscowości.....	6
1. Zasoby przyrodnicze.....	6
2. Dziedzictwo kulturowe.	6
3. Obiekty i tereny.....	8
4. Infrastruktura techniczna.....	9
5. Gospodarka i rolnictwo.....	10
6. Kapitał społeczny i ludzki.	10
III. Ocena mocnych i słabych stron miejscowości.	10
IV. Opis planowanych zadań.....	12
V. Opis i charakterystyka obszarów, o których mowa w § 4 ust. 1 pkt 5 Rozporządzenia Ministra Rolnictwa i Rozwoju Wsi z dnia 14 lutego 2008 r. (Dz. U. z 2008 r., Nr 38 poz. 220 ze zm.).....	13

PLAN ODNOWY MIEJSCOWOŚCI ZAKRZEWO

Wstęp

Rozwój i odnowa obszarów wiejskich stanowi kluczowe wyzwanie dla Polski w okresie integracji z Unią Europejską. Zasadniczym celem jest wzmocnienie działań służących zmniejszeniu dysproporcji i różnic w poziomie rozwoju obszarów wiejskich w stosunku do terenów miejskich.

Plan Odnowy Miejscowości jest jednym z najważniejszych elementów odnowy wsi, jej rozwoju oraz poprawy warunków pracy i życia mieszkańców. Sporządzenie i uchwalenie takiego dokumentu stanowi niezbędny warunek przy aplikowaniu o środki finansowe w ramach „Programu Rozwoju Obszarów Wiejskich 2014 – 2020” poprawa konkurencyjności rolnictwa, zrównoważone zarządzanie zasobami naturalnymi i działania w dziedzinie klimatu oraz zrównoważony rozwój terytorialny obszarów wiejskich.

Celem programu jest:

- 1) ułatwianie transferu wiedzy i innowacji w rolnictwie, leśnictwie i na obszarach wiejskich,
- 2) poprawa konkurencyjności wszystkich rodzajów gospodarki rolnej i zwiększenie rentowności gospodarstw rolnych,
- 3) poprawa organizacji łańcucha żywnościowego i promowanie zarządzania ryzykiem w rolnictwie,
- 4) odtwarzanie, chronienie i wzmocnianie ekosystemów zależnych od rolnictwa i leśnictwa,
- 5) wspieranie efektywnego gospodarowania zasobami i przechodzenia na gospodarkę niskoemisyjną i odporną na zmianę klimatu w sektorach: rolnym, spożywczym i leśnym,
- 6) zwiększanie włączenia społecznego, ograniczanie ubóstwa i promowanie rozwoju gospodarczego na obszarach wiejskich.

Jednym z warunków uzyskania wsparcia ze środków unijnych jest stworzenie Planu Odnowy Miejscowości, który jest zgodny ze Strategią Rozwoju Gminy oraz innymi dokumentami strategicznymi o charakterze lokalnym, regionalnym i krajowym. Dlatego też Plan Odnowy Miejscowości Linia wpisuje się w „Strategię rozwoju Gminy Linia do 2022 roku”, Strategię Rozwoju Województwa Pomorskiego 2020, Strategię Rozwoju Kraju, Narodowe Strategiczne Ramy Odniesienia, „Europa 2020 – Strategia na rzecz inteligentnego i zrównoważonego rozwoju sprzyjającego włączeniu społecznemu”.

Plan Odnowy Miejscowości Zakrzewo ma lokalny charakter, obejmuje ograniczony teren jednej miejscowości i przygotowany jest (przy udziale przedstawicieli gminy) z inicjatywy i przez mieszkańców miejscowości. Specyfika planu polega na tym, że jest on ukierunkowany na zagadnienia cywilizacyjno – kulturowe, koncentruje się na prostych, lokalnych przedsięwzięciach, które prowadzić mają do poprawy standardu i jakości życia mieszkańców przy wykorzystaniu lokalnych zasobów. Dzięki temu może stanowić doskonałe uzupełnienie strategii

PLAN ODNOWY MIEJSCOWOŚCI ZAKRZEWO

rozwoju całej gminy, która zazwyczaj koncentruje się na zagadnieniach infrastrukturalnych i gospodarczych.

Celem opracowania Planu Odnowy Miejscowości Zakrzewo jest sformułowanie strategii rozwoju wsi poprzez:

- analizę zasobów miejscowości,
- analizę korzystnych i niekorzystnych cech wewnętrznych miejscowości, oraz potencjalnych szans i zagrożeń występujących w otoczeniu, które mogą mieć wpływ na przyszłość miejscowości i mieszkańców,
- wizję rozwoju wsi,
- priorytety rozwojowe, cele i projekty.

I. Charakterystyka miejscowości

1. Położenie i powierzchnia.

Nazwa wsi pochodzi od jej położenia "za krzakami". Było to dobro rycerskie i gniazdo rodziny Zakrzewskich. Pierwsza wzmianka o Zakrzewie, zapisanym jako 'Sackrsow', pochodzi z roku około 1400. Stąd wywodzi się liczna rodzina Zakrzewskich, nosząca przydomki Brzeczka, Drewa, Kos, Malotka, Wulf i Żelazko. Ostatni i nieco śmieszny z przydomków należał najprawdopodobniej do miejscowego kowala. Za czasów I Rzeczypospolitej należało Zakrzewo do powiatu mirachowskiego. Właścicielem wsi w 1624 roku był Łukasz Wulff-Zakrzewski, a w 1627 roku Wawrzyniec Drywa-Zakrzewski. W 1648 roku płacił tu Zakrzewski od 8 włók folwarku 8 florenów, a Siemirowski od 4 włók folwarku 4 floreny.

Szybko postępowało rozdrobnienie majątków. W roku 1717 Zakrzewo należało już do siedmiu rodzin. Wszyscy mieszkańcy, a było ich 42, byli protestantami. Pod koniec XVIII wieku na 66 mieszkańców przypadało 18 katolików i 48 luteran. Wieś i folwark szlachecki liczył wówczas 14 dymów, a właścicielami folwarku byli von Drywa i von Weiher. Dobra rycerskie w dwu działach na końcu XIX wieku miały 559 ha obszaru i były własnością powiatowej spółki oszczędnościowej z Łęborka. W 1885 roku Zakrzewo liczyło 64 mieszkańców, którzy korzystali z poczty w Łębuni. Dwadzieścia lat później było już 257 mieszkańców i wieś należała do okręgu urzędowego w Okalicach.

W roku 1920 przy wytyczaniu nowej granicy Zakrzewo znalazło się po stronie polskiej jako wieś graniczna. Na rogatkach Zakrzewa przebiegała granica państwowa. Podobnie jak mieszkańcy Kętrzyna także Zakrzewiacy należeli do parafii w Rozłazinie. Aktualnie obie miejscowości należą do Parafii Linia.

Miejscowość Zakrzewo położona jest w środkowej części województwa pomorskiego, w powiecie wejherowskim, w gminie Linia. W latach 1975-1998 miejscowość należała

PLAN ODNOWY MIEJSCOWOŚCI ZAKRZEWO

administracyjnie do województwa gdańskiego. Zakrzewo jest jednym z 13 sołectw wchodzących w skład gminy graniczącą z powiatem lęborskim. Powierzchnia wsi to 952 ha, na których funkcjonuje 20 podmiotów gospodarczych. W Zakrzewo zameldowanych jest na pobyt stały 327 mieszkańców (stan na dzień 31.12.2015 r.). Na pobyt czasowy 9 osoba.



Mapa powiatów woj. pomorskiego.

2. Historia miejscowości.

Zakrzewo (kasz.: Zakrzewo) oddalone od Lini o 5 km w kierunku zachodnim, leży w małej dolinie nad szosą prowadzącą do Lęborka. Szosa do Zakrzewa na odcinku Linia-Dworzec-Zakrzewo została zbudowana w 1970 r. Nazwa wsi znana była już na pocz. XV w. Jej właścicielem był wówczas rycerz. Założono ją na prawie polskim. Po drugiej wojnie światowej z inicjatywy miejscowego sołtysa Jana Bullmanna zbudowano tu szkołę podstawową ośmioklasową. Po reformie szkolnej uczyły się tu tylko dzieci z klas I-III, starsze zaś dojeżdżały do szkoły zbiorczej w Lini. W 1926 r. w Zakrzewie było 35 uczniów, których uczył jeden nauczyciel.

Miejscowa ludność zajmuje się uprawą roli, którą w części otrzymała po Janie Czai, właścicielu dużego folwarku, rozparcelowanego po ostatniej wojnie.

Po drugiej wojnie światowej we wsi powstało kilka zakładów rzemieślniczych m.in.: stolarski, prowadzony przez Józefa Lejka i ślusarski Janusza Potrykusa. Istnieje również duże gospodarstwo ogrodnicze Kazimierza Krefty. W 1920 r. przy wytyczeniu nowej granicy Zakrzewo znalazło się po stronie polskiej jako wieś graniczna natomiast do roku 1939 graniczyło z III Rzeszą.

II. Inwentaryzacja zasobów służących odnowie miejscowości.

1. Zasoby przyrodnicze.

Zakrzewo jest niewielką wsią położoną przy drodze powiatowej z Lini do Lęborka i graniczy z powiatem lęborskim. W pobliżu usytuowane jest jezioro Morzycz (Morzyc) o ogólnej powierzchni 7,5 ha. Jest to jezioro wytopiskowe na Pojezierzu Kaszubskim w gminie Linia, w powiecie wejherowskim województwa pomorskiego, na północ od Niepoczołowic. Do 1 września 1939 roku na zachód od jeziora przebiegała granica polsko-niemiecka.



Widok na jezioro Morzyc.

Walorami Zakrzewa są lasy i malownicze krajobrazy. Przeważa drzewostan sosnowy z bogatym runem leśnym. Administracją lasów na terenie wsi zajmuje się Nadleśnictwo Strzebielino.

2. Dziedzictwo kulturowe.

Po I wojnie światowej wieś znajdowała się na pograniczu z III Rzeszą. Pierwsza szkoła podstawowa mieściła się w domu zbudowanym w tzw. pruski mur. Liczba klas była jednak niewystarczająca, dlatego nauka odbywała się również w prywatnych domach, między innymi u Cecylii Bullman i Jana Formeli. Pierwszy budynek szkolny Rada Sołecka sprzedała Janowi Olszewskiemu. Po II wojnie światowej, gdy przesunięto granicę między Polską a Niemcami, starsze dzieci uczęszczały do szkoły w Popowie, leżącym na terenie Ziemi Odzyskanych.

Dzięki staranności mieszkańców oraz sołtysa gromady Jana Bullmanna przystąpiono do budowy okazałego gmachu szkoły podstawowej. Wójtem gminy Linia, do której należy Zakrzewo, był wówczas Władysław Ruszkowski. Wysilek budujących z myślą o dzieciach i młodzieży, dla której zaplanowano w budynku salę młodzieżową, został uwieńczony zakończeniem budowy w roku 1956. Mieszkańcy pracowali społecznie. W szkole znalazły się też mieszkania dla nauczycieli. Otwarto pełną szkołę ośmioklasową. Kiedy nastąpiła reorganizacja szkół, dzieci

PLAN ODNOWY MIEJSCOWOŚCI ZAKRZEWO

od klasy czwartej, były przywożone do szkoły w Lini, zaś klasy młodsze korzystały z nauki na miejscu. W chwili obecnej szkoła w Zakrzewie jest filią Zespołu Szkół w Lini.

w chwili obecnej obok szkoły znajdują się rzeźba Jigrzan opiekuna zabaw i tańców wraz z tablicą informacyjną o jego pochodzeniu oraz danymi sołectwa. Jest to jeden z bogów kaszubskich opisanych w książce Aleksandra Labudy „Bogowie i duchy naszych przodków”. Rzeźba jest jednym z elementów przebiegającego przez całą gminę Lini szlaku turystycznego „Poczuj kaszubskiego ducha”.



Budynek fili Zakrzewo Zespołu Szkół w Lini, gdzie usytuowana jest rzeźba.

Na terenie miejscowości znajduje się również wyremontowana remiza strażacka z zabytkowym wozem strażacki z początku XX w., która z inicjatywy mieszkańców została odrestaurowana i wyeksponowana przeszklonej gablocie.



Zabytkowy wóz strażacki z początku XX w.

Na zachodnim skraju wsi od strony miejscowości Popowo stoi, na wzniesieniu przy skrzyżowaniu dróg kapliczka Najświętszego Serca Pana Jezusa. Już Jan Felkner, pierwszy właściciel gruntu, myślał o tym, by właśnie w tym miejscu wzniesić kapliczkę. Ale dopiero jego

PLAN ODNOWY MIEJSCOWOŚCI ZAKRZEWO

pasierb Paweł Gaffke zamysł ten zrealizował wypełniając ślubowanie ojczyma złożone na wojnie. Kapliczkę zbudował w 1967 r. Stanisław Maszota z Zakrzewa-Folwarku. Trzeba było zamocować ją na drewnianym wsporniku, ponieważ władze lokalne nie zezwoliły na wykonanie betonowego fundamentu. Dopiero po 20 latach, w 1987 r., drewniany wspornik został zastąpiony metalowym.



Przy zaangażowaniu gminy w rozwój miejscowości na przełomie lat 1990/2015 przeprowadzono:

- budowę chodników,
- budowę pętli autobusowej,
- zmodernizowano budynek szkoły i plac przy szkole,
- zmodernizowano drogę Zakrzewo – Niepoczołowice,
- budowę wodociągu Zakrzewo – Kętrzyno,
- budowę wodociągu Zakrzewo – Niepoczołowice,
- budowę placu rekreacyjno – sportowego.

3. Obiekty i tereny.

Zakrzewo jest miejscowością niedostatecznie zurbanizowaną – istnieją tu działki pod zabudowę mieszkaniową i letniskową.



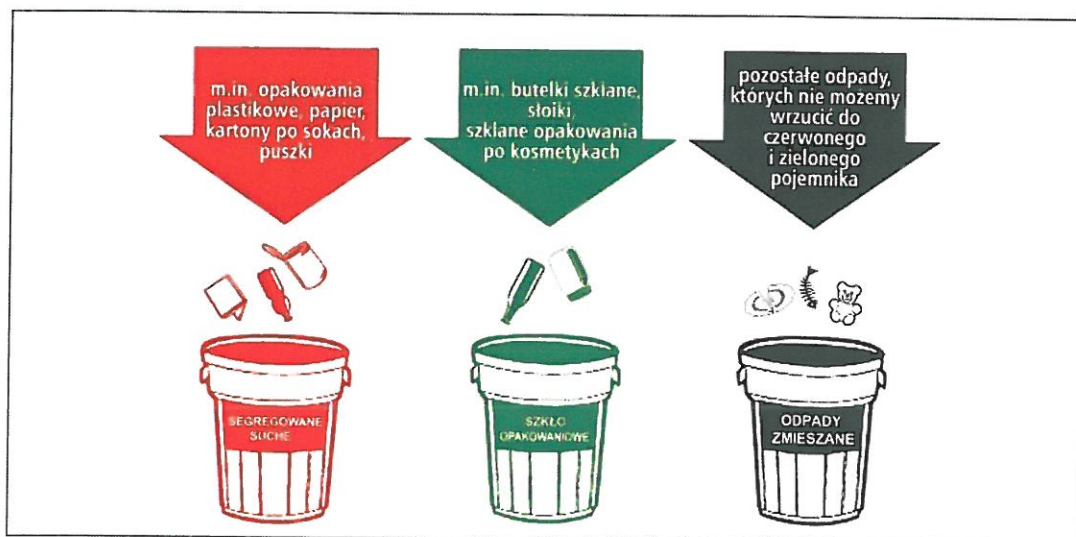
PLAN ODNOWY MIEJSCOWOŚCI ZAKRZEWO



4. Infrastruktura techniczna.

Zakrzewo jest miejscowością zwodociągowaną, do której woda dostarczana jest z ujęcia wody Zakrzewo. Nie ma natomiast kanalizacji sanitarnej zbiorowej. W chwili obecnej mieszkańcy korzystają z oczyszczalni przydomowych lub zbiorników bezodpływowych (szamb).

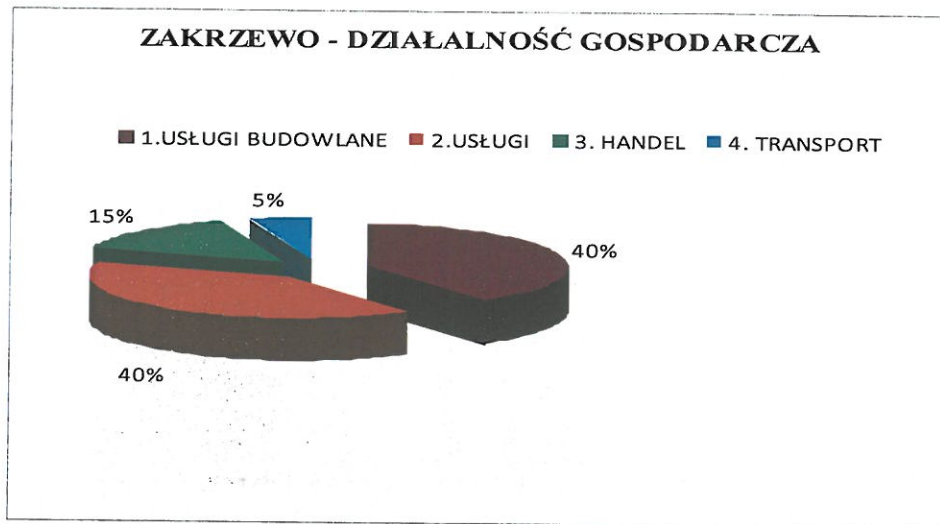
Efektorem dbałości o czystość otoczenia na terenie Gminy Linia są zbiorniki do odpadów stałych rozmieszczone w obiektach użyteczności publicznej oraz na terenach letniskowych. Na podstawie Ustawy z 13 września 1996r. o utrzymaniu czystości i porządku w gminie (Dz. U. Nr 132, poz. 622 z póź. zmianami) oraz na podstawie Uchwały Rady Gminy Linia nr 46/VII/V/2007 z 19 czerwca 2007 r. mieszkańcy całej gminy a tym samym także Zakrzewa zobowiązani są do posiadania pojemników do zbioru odpadów. Na terenie Zakrzewa a także innych miejscowości gminy stosowany jest system segregacji odpadów.



PLAN ODNOWY MIEJSCOWOŚCI ZAKRZEWO

5. Gospodarka i rolnictwo.

Struktura działalności gospodarczej w miejscowości Zakrzewo na dzień 01.02.2016 r.



Dane z Centralnej Ewidencji i Informacja o Działalności Gospodarczej

W Zakrzewie działalność gospodarcza jest prowadzona przez przedsiębiorców szczególnie w zakresie działalności usługowej i budowlanej.

Ogólna powierzchnia administracyjna Zakrzewa wynosi 852 ha. W Zakrzewie istnieje 58 średnich gospodarstw rolnych, które stanowią główny dochód mieszkańców wsi.

6. Kapitał społeczny i ludzki.

Mieszkańcy Zakrzewa są bardzo aktywnie działającą i zorganizowaną społecznością. Interesują ich nie tylko sprawy wsi ale także całej gminy, czego wyrazem jest bardzo duża frekwencja na zebraniach wiejskich oraz uczestnictwo mieszkańców podczas sesji Rady Gminy. Mieszkańcy Zakrzewa zaangażowani są funkcjonującą na terenie sołectwa Radą Sołecką.

III. Ocena mocnych i słabych stron miejscowości.

SILNE STRONY	SŁABE STRONY
<ul style="list-style-type: none">- rozwój mieszkalnictwa indywidualnego, wodociąg wiejski,- położenie przy drodze łączącej dwa powiaty wejherowski i lęborski,- miejscowość otoczona lasami,- zintegrowani mieszkańcy.	<ul style="list-style-type: none">- niedoinwestowanie zaplecza rekreacyjno-kulturalnego,- brak kwater agroturystycznych,- słaba estetyzacja,- brak małej architektury zieleni,- zaśmiecenie lasów,- zły stan nawierzchni dróg.

PLAN ODNOWY MIEJSCOWOŚCI ZAKRZEWO

SZANSE	ZAGROŻENIA
<ul style="list-style-type: none">- możliwość pozyskania środków finansowych (RPO WP, PROW),- zwiększenie atrakcyjności wsi,- wykorzystanie walorów przyrodniczych i dziedzictwa kulturowego wsi,- promocja wsi przez byłych mieszkańców,- Program Odnowy Miejscowości	<ul style="list-style-type: none">- wyludnienie wsi,- ograniczenia budżetowe,- izolowanie się społeczeństwa.

Na podstawie analizy zasobów, opracowano korzystne i niekorzystne cechy wewnętrzne miejscowości, jak i potencjalne szanse i zagrożenia występujące w otoczeniu, które mogą mieć wpływ na przyszłość miejscowości i mieszkańców.

Zapewnienie rozwoju miejscowości oraz stworzenie jak najlepszych warunków życia mieszkańcom wsi Zakrzewo stanowi priorytet w wyznaczaniu kierunków rozwoju sołectwa. Zgodnie z priorytetem oraz mając na uwadze wnioski z analizy SWOT planuje się następujące kierunki rozwoju wsi Zakrzewo:

- modernizacja i budowa infrastruktury technicznej i kulturalnej, podnoszącej atrakcyjność wsi,
- stworzenie warunków dla zagospodarowania wolnego czasu mieszkańców,
- stworzenie warunków dla zagospodarowania wolnego czasu dzieci,
- poszerzenie oferty kulturalnej i edukacyjnej dla mieszkańców,
- zagospodarowanie terenów wyznaczonych pod turystykę aktywną – rekreację,
- skuteczna promocja walorów rekreacyjno – wypoczynkowych wsi,
- realizacja prac modernizacyjno – inwestycyjnych mających na celu poprawę stanu technicznego i podniesienia bezpieczeństwa na drogach w obrębie miejscowości,
- rozwój działalności kulturalnej i rekreacyjno – sportowej,
- podniesienie estetyki miejscowości,
- podejmowanie działań promujących miejscowość wśród turystów i inwestorów.

Wymienione kierunki rozwoju miejscowości Zakrzewo wpisują się w cele zapisane w Strategii Rozwoju Gminy Linia, a przede wszystkim w cele związane z efektywnym wykorzystaniem zasobów środowiska naturalnego i bogactwa zasobów kulturowych oraz wyposażenie miejscowości w nowoczesną infrastrukturę .

IV. Opis planowanych zadań

Biorąc pod uwagę fakt, iż mieszkańcy Zakrzewa chcą dbać o wizerunek swojej wsi, a proponowane zewnętrzne programy pomocowe są niepowtarzalną szansą dla skutecznego podjęcia działań, mieszkańcy podczas zebrania wiejskiego zdecydowali większością głosów o głównych zadaniach inwestycyjnych najbliższych lat.

Największe potrzeby mieszkańców wsi Zakrzewo to:

<i>Lp.</i>	<i>Nazwa projektu</i>	<i>Cel projektu</i>	<i>Przeznaczenie</i>	<i>Harmonogram realizacji</i>	<i>Kwota końcowa i źródło finansowania</i>
1.	Przebudowa drogi wewnętrznej o dł. 352 m.	Poprawa jakości życia na obszarach wiejskich	Miejsca użyteczności publicznej	2016-2022	Ok. 270.000 .zł - środki własne gminy, PROW 2014 – 2020
2.	Budowa sieci wodociągowej w miejscowości Zakrzewo wraz z przyłączeniem mieszkańców.	Poprawa jakości życia na obszarach wiejskich	Miejsca użyteczności publicznej	2016-2022	Ok. 1 800 000,00 - środki własne gminy PROW 2014 – 2020
3.	Organizacja imprez kulturalno-rekreacyjnych (corocznie)	Zaspokojenie potrzeb społecznych i kulturalnych mieszkańców wsi	Promocja obszarów wiejskich	2016-2022	Ok. 5.000,00 zł - środki własne gminy, - środki od innych podmiotów współpracujących w GDK w Linia

PLAN ODNOWY MIEJSCOWOŚCI ZAKRZEWO

Zakrzewo jest miejscowością najdalej oddaloną od miasta powiatowego. Dzięki wyremontowaniu drogi mieszkańcy będą mieli lepszy dostęp do drogi powiatowej nr 1336G prowadzącej do miasta Lębork oddalonego od wsi ok. 14 km i Wejherowa o ok. 39 km. Zgodnie z Strategią Rozwoju Województwa Pomorskiego 2020 Gmina Linia zaliczana jest do obszarów o niskim poziomie gospodarczym i wysokiej stopie bezrobocia ze względu na duże oddalenie od większych aglomeracji. Przebudowa istniejących dróg wpłynie na dostępność i jakość usług publicznych w zakresie:

- edukacji – lepszy dojazd dla dzieci i młodzieży do szkół ponadgimnazjalnych oraz zawodowych,
- zdrowia – swobodny dojazd do zakładów opieki zdrowotnej usytuowanych zarówno w powiecie wejherowskim jak i lęborskim,
- podnoszenia kwalifikacji zawodowych – remont dróg sprzyjać będzie rozwijaniu się nowych zakładów pracy poprzez lepszą komunikację pomiędzy miastem a wsią i przyczyni się do tworzenia nowych działalności gospodarczych nie tylko w zakresie usług budowlanych, ale również turystyki,
- usług kultury – swobodniejszy dostęp do kin i teatrów zlokalizowanych na terenie powiatów ościennych.