

RADY GMINY LINIA

z dnia 18 marca 2016 roku

w sprawie zatwierdzenia Planu Odnowy Miejscowości Strzepcz

Na podstawie art. 18 ust. 2 pkt 6 ustawy z dnia 8 marca 1990 roku o samorządzie gminnym (tj. Dz. U. z 2015 roku, poz. 1515 z późn. zm.), w związku z § 10 ust. 2, pkt. 2 lit. b Rozporządzenia Ministra Rolnictwa i Rozwoju Wsi z dnia 14 lutego 2008 r. w sprawie szczegółowych warunków i trybu przyznawania pomocy finansowej w ramach działania „Odnowa i rozwój wsi” objętego Programem Rozwoju Obszarów Wiejskich na lata 2007-2013 (tj. Dz. U. z 2013, poz. 501 z późn. zm.) **Rada Gminy Linia uchwala, co następuje:**

§ 1

Zatwierdza się Plan Odnowy Miejscowości Strzepcz zaakceptowany przez mieszkańców na zebraniu wiejskim w dniu 9.03.2016 r.

§ 2

Jednolity tekst Planu Odnowy Miejscowości Strzepcz stanowi załącznik do niniejszej uchwały.

§ 3

Wykonanie uchwały powierza się Wójtowi Gminy Linia.

§ 4

Uchyla się Uchwałę nr 147/XVI/VI/2012 Rady Gminy Linia z dnia 28 czerwca 2012 roku w sprawie zmiany Planu Odnowy Miejscowości Strzepcz zatwierdzonego uchwałą Nr 118/XIV/VI/2012 Rady Gminy Linia z dnia 23 marca 2012 roku.

§ 5

Uchwała wchodzi w życie z dniem podjęcia.

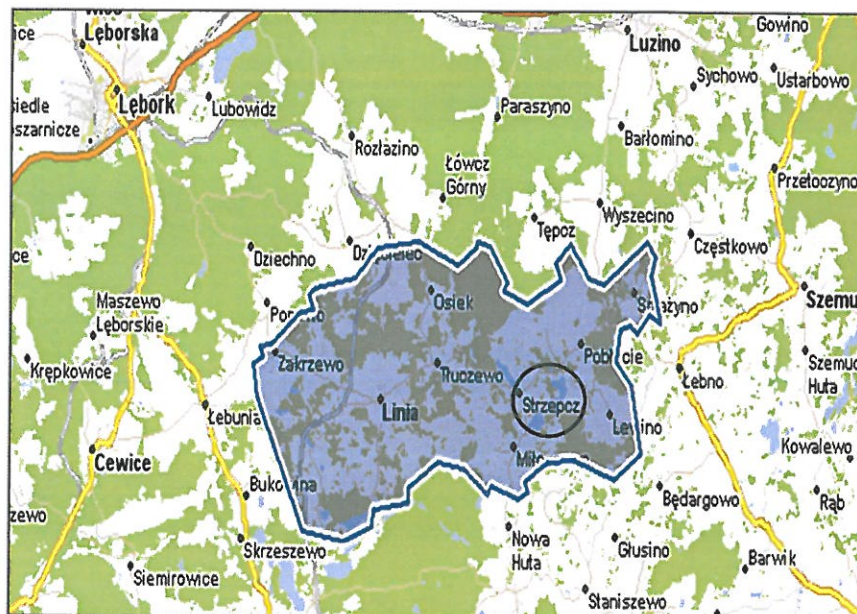
PRZEWODNICZĄCY
Rady Gminy Linia
Czesław Hinz

akceptuję 



Załącznik do uchwały Rady Gminy Linia
Nr 144/XIII/VII/2016 z dnia 18 marca 2016 r.

PLAN ODNOWY MIEJSOWOŚCI STRZEP CZ



Marzec, 2016 roku

PLAN ODNOWY MIEJSCOWOŚCI STRZEP CZ

| | |
|---|----|
| Wstęp | 3 |
| I. Charakterystyka miejscowości | 4 |
| 1. Położenie i powierzchnia. | 4 |
| 2. Historia miejscowości. | 5 |
| II. Inwentaryzacja zasobów służących odnowie miejscowości..... | 6 |
| 1. Zasoby przyrodnicze..... | 6 |
| 2. Dziedzictwo kulturowe. | 7 |
| 3. Obiekty i tereny..... | 8 |
| Stacja kaszubskiego Ducha w Strzeczcu | 9 |
| 4. Infrastruktura społeczna..... | 9 |
| 5. Infrastruktura techniczna..... | 10 |
| 6. Gospodarka i rolnictwo..... | 11 |
| 7. Kapitał społeczny i ludzki. | 11 |
| III. Ocena mocnych i słabych stron miejscowości. | 12 |
| IV. Opis planowanych zadań..... | 14 |
| V. Opis i charakterystyka obszarów, o których mowa w § 4 ust. 1 pkt 5 Rozporządzenia Ministra Rolnictwa i Rozwoju Wsi w sprawie szczegółowych warunków i trybu przyznawania (...) z dnia 14 lutego 2008 r. (Dz. U. z 2013 r., poz. 501 z późn. zm.). | 15 |

PLAN ODNOWY MIEJSCOWOŚCI STRZEP CZ

Wstęp

Rozwój i odnowa obszarów wiejskich stanowi kluczowe wyzwanie dla Polski w okresie integracji z Unią Europejską. Zasadniczym celem jest wzmocnienie działań służących zmniejszeniu dysproporcji i różnic w poziomie rozwoju obszarów wiejskich w stosunku do terenów miejskich.

Plan Odnowy Miejscowości jest jednym z najważniejszych elementów odnowy wsi, jej rozwoju oraz poprawy warunków pracy i życia mieszkańców. Sporządzenie i uchwalenie takiego dokumentu stanowi niezbędny warunek przy aplikowaniu o środki finansowe w ramach „Programu Rozwoju Obszarów Wiejskich 2014 – 2020” poprawa konkurencyjności rolnictwa, zrównoważone zarządzanie zasobami naturalnymi i działania w dziedzinie klimatu oraz zrównoważony rozwój terytorialny obszarów wiejskich.

Celem programu jest:

- 1) ułatwianie transferu wiedzy i innowacji w rolnictwie, leśnictwie i na obszarach wiejskich,
- 2) poprawa konkurencyjności wszystkich rodzajów gospodarki rolnej i zwiększenie rentowności gospodarstw rolnych,
- 3) poprawa organizacji łańcucha żywnościowego i promowanie zarządzania ryzykiem w rolnictwie,
- 4) odtwarzanie, chronienie i wzmacnianie ekosystemów zależnych od rolnictwa i leśnictwa,
- 5) wspieranie efektywnego gospodarowania zasobami i przechodzenia na gospodarkę niskoemisyjną i odporną na zmianę klimatu w sektorach: rolnym, spożywczym i leśnym,
- 6) zwiększanie włączenia społecznego, ograniczanie ubóstwa i promowanie rozwoju gospodarczego na obszarach wiejskich.

Jednym z warunków uzyskania wsparcia ze środków unijnych jest stworzenie Planu Odnowy Miejscowości, który jest zgodny ze Strategią Rozwoju Gminy oraz innymi dokumentami strategicznymi o charakterze lokalnym, regionalnym i krajowym. Dlatego też Plan Odnowy Miejscowości Strzecz wpisuje się w „Strategię rozwoju Gminy Linia do 2022 roku”, Strategię Rozwoju Województwa Pomorskiego 2020, Strategię Rozwoju Kraju, Narodowe Strategiczne Ramy Odniesienia, „Europa 2020 – Strategia na rzecz inteligentnego i zrównoważonego rozwoju sprzyjającego włączeniu społecznemu”.

Plan Odnowy Miejscowości Strzecz ma lokalny charakter, obejmuje ograniczony teren jednej miejscowości i przygotowany jest (przy udziale przedstawicieli gminy) z inicjatywy i przez mieszkańców miejscowości. Specyfika planu polega na tym, że jest on ukierunkowany na zagadnienia cywilizacyjno - kulturowe, koncentruje się na prostych, lokalnych przedsięwzięciach, które prowadzić mają do poprawy standardu i jakości życia mieszkańców przy wykorzystaniu lokalnych zasobów. Dzięki temu może stanowić doskonale uzupełnienie strategii

PLAN ODNOWY MIEJSCOWOŚCI STRZEP CZ

rozwoju całej gminy, która zazwyczaj koncentruje się na zagadnieniach infrastrukturalnych i gospodarczych.

Celem opracowania Planu Odnowy Miejscowości Strzecz jest sformułowanie strategii rozwoju wsi poprzez:

- analizę zasobów miejscowości,
- analizę korzystnych i niekorzystnych cech wewnętrznych miejscowości, oraz potencjalnych szans i zagrożeń występujących w otoczeniu, które mogą mieć wpływ na przyszłość miejscowości i mieszkańców,
- wizję rozwoju wsi,
- priorytety rozwojowe, cele i projekty.

I. Charakterystyka miejscowości

1. Położenie i powierzchnia.

Miejscowość Strzecz położona jest w środkowej części województwa pomorskiego, w powiecie wejherowskim, w gminie Linia. Strzecz jest jednym z 13 sołectw wchodzących w skład gminy. Powierzchnia wsi to 1238 ha, na których funkcjonują 66 podmiotów gospodarczych. To druga co do wielkości miejscowość w gminie Linia. W Strzecz zameldowanych jest na pobyt stały 918 mieszkańców (stan na dzień 31.12.2015 r.). Na pobyt czasowy 10 osób.

Przez miejscowość przebiegają drogi powiatowe prowadzące do Wejherowa, Lęborka, Kartuz, Kościerzyny i Sierakowic. Ważne są także dogodne połączenia PKS z Wejherowem, Gdynią, Kartuzami i Lęborkiem.



Mapa powiatów woj. pomorskiego.

2. Historia miejscowości.

Zazwyczaj pierwszą dużą wsią do jakiej trafiają turyści odwiedzający gminę Lina jest właśnie Strzecz, który położony jest na rozstaju dróg prowadzących do Wejherowa, Lęborka, Kartuz i Kościerzyny. Dawniej przebiegał tędy główny szlak pocztowy, łączący Gdańsk i Królewiec z centrum Niemiec. Przed wojną wieś, będąca siedzibą wójtostwa, nabrała charakteru małego miasteczka.

Jego nazwa, brzmiąca pierwotnie 'Trzebsk', pochodzi od czasownika 'trzebić'. Pierwszy zapis w dokumencie z roku 1314 to Schrepzig. Późniejsze zapisy to Schreptz i pojawiający się po raz pierwszy w roku 1534 Strzecz. Nazwa niemiecka wsi Strepsch była w czasach ostatniej wojny „deslawizowana” na Strepe.

Strzecz był zasiedlony już w czasach prehistorycznych. Świadczą o tym popielnice, jakie znajdowano głównie na górze zwanej Szubienicą (Gangelberg), gdzie wydobyto ich przeszło sto. Z zachowanych popielnic zasługuje na wzmiankę urna twarzowa, znaleziona w 1885 roku. Jej opis podano nawet w 202 numerze Westpreussische Volksblatt z 1888 roku.

Parafia w Strzeczcu została założona w XII lub na początku XIII wieku. Wieś należała wówczas do kasztelanii chmieleńskiej i tzw. komornictwa, a od 1381 roku wójtostwa mirachowskiego. W 1438 roku istniały tu 2 karczmy, których właścicielami byli Krzyżacy. Rycerstwo parafii strzepskiej brało udział w bitwie pod Grunwaldem, lecz walczyło bez entuzjazmu, bowiem ich chorągiew, dowodzona przez komtura gdańskiego Hansa Schoenfelda, musiała uciekać z pola walki.

W okresie reformacji nowinki religijne nie ominęły i Strzeczca. Wielu szlachciców sympatyzowało lub wręcz przeszło na protestantyzm. Fakt, że Strzecz był w rękach protestanckiej rodziny pomorskiej von Loitzów, nic był bez znaczenia. Gruntu uprawnego było we wsi 11 włók, z których jedną trzymał sołtys. Gburów we wsi było dziesięciu, a każdy z nich uprawiał po włóce gruntu. Płacili od włóki czynszu 33 groszy i denarów 6 oraz w naturze „kurów 2, jajec z każdej 15”. Karczmarzy było trzech i płacili oni po 40 groszy. Szarwarki wieś odkupywała od Loyzów za dwie grzywny od włóki. Wieś płaciła też opłatę leśną i była zobowiązana plebanowi płacić po ćwiertni owsa i żyta. Lustracja wymienia również *„jeziorko przy wsi, które przezywają Stribskie, w którym toni dwie wielkie”*. Wizytacja z roku 1686 wspomina o odbudowie po pożarze drewnianego kościoła i informuje, że organistę opłaca kasa kościelna, nauczyciela zaś gminna. W tym okresie Strzecz słynął z produkcji garncarskiej.

Wieś w końcu XIX wieku miała 1045 ha obszaru, 506 mieszkańców, w tym 491 katolików, 9 ewangelików i 6 wyznania mojżeszowego. Domów było 61, a dymów 92. W roku 1887 do szkoły we wsi uczęszczało 65 dzieci. W 1821 roku wybudowano „w pruski mur” nowy kościół pod wezwaniem św. Marii Magdaleny. Świątynia ta w czasie ostatniej wojny zniszczyła do tego stopnia,

PLAN ODNOWY MIEJSCOWOŚCI STRZEP CZ

że budowa nowej stała się koniecznością. Po wybudowaniu nowego kościoła stary rozebrano w 1948 roku. Przy kościele od 1757 istniał szpital (przysłup) dla 8 ubogich, fundowany przez Przebendowskiego. Budynek ten rozebrano po ostatniej wojnie. W 1768 roku założono przy kościele Bractwo Opatrzności, a w 1856 roku Bractwo Trzeźwości - niestety, brak dzisiaj kontynuacji tych tradycji.

Poczta w Strzeczcu istnieje od 1888 roku. Wcześniej mieszkańcy korzystali z poczty w Smażynic i Mirachowic – w chwili obecnej funkcjonuje agencja pocztowa przy ul. Lipowej 17 obsługująca listy oraz wpłaty mieszkańców. W roku następnym otworzono także stację telegraficzną. Ważną rolę w utrzymaniu polskości Strzeczca odgrywała biblioteka TCL, występująca w dokumentach z lat 1886, przed 1906, 1910-1914, 1918. W 1886 i przed 1906 rokiem Bibliotekę TCL w Strzeczcu prowadziła Maria Schreder, a w roku 1918 bibliotekarzem był Franciszek Miotk.

Wartym zobaczenia w Strzeczcu obiektem jest kościół wybudowany po ostatniej wojnie. Część jego wyposażenia pochodzi jednak z wcześniejszego drewnianego kościółka stojącego w tym samym miejscu. Strzecz posiada znakomite, choć nie wykorzystane warunki jako miejscowość wypoczynkowa - jezioro, leżące praktycznie w środku wsi, pełna infrastruktura handlowa, dogodne połączenia PKS z Wejherowem, Gdynią, Kartuzami i Lęborkiem.

Układ przestrzenny Strzeczca to owalnica. Układ ten charakteryzuje się tym, że wieś zbudowana jest wokół placu, zwarte zabudowania tworzą zamknięty pierścień z jednym lub dwoma wejściami do wsi. Plac w tym układzie zabudowany jest wyłącznie funkcjami wspólnymi dla wszystkich mieszkańców. W przypadku Strzeczca jest to kościół.

W centrum wsi, w pobliżu kościoła znajduje się plac zabaw. Niedaleko od centrum, przy szkole usytuowane jest boisko do siatkówki, boisko do piłki ręcznej oraz stół do tenisa stołowego. W szkole funkcjonuje "Centrum kształcenia na odległość na wsiach". Wyposażone jest ono w 10 stanowisk komputerowych z darmowym dostępem do Internetu. Mieszkańcy wsi oraz turyści mogą korzystać z komputerów codziennie, ponieważ jest tam zatrudniony pracownik.

II. Inwentaryzacja zasobów służących odnowie miejscowości.

1. Zasoby przyrodnicze.

Strzeczcu usytuowany jest na pograniczu dwóch jednostek morfologicznych: Pobrzeża Bałtyckiego i Pojezierza Kaszubskiego.

Przez Strzeczcu przepływa rzeka Łeba, która na całym odcinku w obrębie Strzeczca jest zaliczana do wód krainy łososia, pstrąga i lipienia.

Na terenie Strzeczca znajduje się Leśnictwo Leobór i obejmuje ono na tym terenie 155 ha lasów niepaństwowych i 126 ha lasów państwowych.

PLAN ODNOWY MIEJSCOWOŚCI STRZEP CZ

Część Strzeczca położona jest na terenie Krajobrazowego Parku Kaszubskiego i jego otuliny. Jest to obszar o bardzo urozmaiconej rzeźbie terenu, o dużych walorach przyrodniczych, kulturowych i rekreacyjnych. Miejscowość położona jest na terenie obszarów NATURA 2000. W ramach programu wyznaczone zostają tzw. Obszary Specjalnej Ochrony Ptaków (Special Protection Areas – SPA) oraz Specjalne Obszary Ochrony Siedlisk (Special Areas of Conservation – SAC), na których obowiązują ochronne regulacje prawne.

Dzięki położeniu na szczycie Wysoczyzny Miłoszewskiej z Głodnicy /przysiółek Strzeczca/ rozpościera się jeden z ładniejszych widoków na dolinę Łeby w okolicach Tłuczewa i lasy koło Dargolewa i Borku

Akweny czystych wód jezior i rzeki Łeby, z malowniczym widokiem Zielonego Dworu w pradolinie zachęcają do wędkarskiego sportu oraz urządzania spływów kajakowych. W obrębie ew. Strzeczcz znajdują się dwa jeziora tj. Jezioro Strzeczcz o pow. 37,05 ha i Jezioro Lewino o pow. 20,33 ha.

2. Dziedzictwo kulturowe.

Na terenie Strzeczca znajduje się wiele obiektów o wartości zabytkowej i historycznej. Obiekty objęte ochroną konserwatorską:

1. Kościół Parafialny pw. Św. Marii Magdaleny
2. Kapliczka przydrożna
3. Cmentarz katolicki
4. Szkoła Podstawowa na Głodnicy z muzeum
5. Chałupy szachulcowe w Zielonym Dworku, z czasów sięgających XVIII wieku.



Chałupy szachulcowe

PLAN ODNOWY MIEJSCOWOŚCI STRZEP CZ

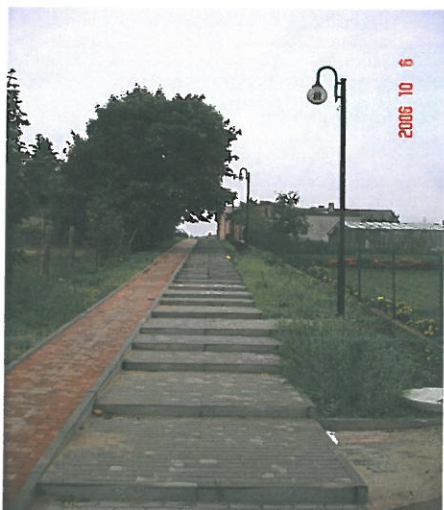


Szkoła na Głodnicy i kościół w Strzeczcu nad jeziorem.

3. Obiekty i tereny.

Strzeczcz jest miejscowością dostatecznie zurbanizowaną – istnieją tu działki pod zabudowę mieszkaniową i letniskową. Miejscem sportu i rekreacji jest boisko sportowe przy Zespole Szkół w Strzeczcu. W pobliżu szkoły znajduje się jezioro Strzeczcz.

W trakcie realizacji jest budowa boiska „Orlik 2012” przy Zespole Szkół w Strzeczcu.



Zejście do jeziora w Strzeczcu



Tereny pod zabudowę mieszkaniową i letniskową w Strzeczcu.

PLAN ODNOWY MIEJSCOWOŚCI STRZEP CZ



Stacja kaszubskiego Ducha w Strzecz



4. Infrastruktura społeczna.

W miejscowości Strzecz ma siedzibę filia biblioteki publicznej w Lini, która służy mieszkańcom i turystom nie tylko jako księgozbiór ale również posiada dostęp do Internetu.

Znajduje się tu także szkoła podstawowa i gimnazjum (Zespół Szkół), która mieści się w nowo wybudowanym obiekcie z salą gimnastyczną przy ul. Derdowskiego 1. W szkole podstawowej i gimnazjum uczy się 232 uczniów, w tym w klasach 0 – VI 132 uczniów oraz 100 uczniów w gimnazjum. Do gimnazjum uczęszczają uczniowie z połowy obszaru gminy tj. z miejscowości Pobłocie, Osiek, Kętrzyno i Miłoszewo.

Głodnica to wybudowania Strzecz, leżące na skraju Lasów Mirachowskich. Przysiółek ten, dzięki skupisku budynków i szkole z czerwonej cegły, robi wrażenie niedużej wsi. Wybudowanie to stało się znane dzięki eksperymentowi edukacyjnemu, prowadzonemu od roku 1991 w miejscowej szkole. Głodnica stała się pierwszą szkołą, w której zaczęto wykładać język kaszubski. Aktualnie w wszystkich szkołach na terenie Gminy Lina dzieci i młodzież uczy się języka kaszubskiego. W okresie letnim w szkolnym budynku funkcjonuje małe muzeum, prezentujące zbiory związane z dziejami Głodnicy i dawnym życiem mieszkańców. Przy budynku szkoły znajduje się pomnik Macieja Nitki Głódkowskiego, bohatera jednego z humorystycznych opowiadań kaszubskiego pisarza Alojzego Budzisa.

PLAN ODNOWY MIEJSCOWOŚCI STRZEP CZ



Zespół Szkół w Strzecz

5. Infrastruktura techniczna.

W Strzecz istnieje Niepubliczny Zakład Opieki Zdrowotnej, w którym mieszczą się także dwie Poradnie Specjalistyczne: Poradnia Konsultacyjno Internistyczna i Poradnia dla Kobiet oraz Gabinet Stomatologiczny.

Znajduje się również poczta, posterunek policji i strażnica Ochotniczej Straży Pożarnej.

W zakresie energetyki zaopatrzenie miejscowości prowadzi ENERGA OBRÓT SA – Zakład Dystrybucji w Wejherowie.

Strzecz jest miejscowością zwodociągowaną, do której woda dostarczana jest z ujęcia wody Strzecz. W roku 2011 wybudowano nową sieć wodociągową Strzecz – Zielony Dworek oraz sieć kanalizacyjną Strzecz – Tłuczewo. Mieszkańcy korzystający dotychczas z oczyszczalni przydomowych lub zbiorników bezodpływowych (szamb) będą wykonywać przyłącza do sieci kanalizacyjnej”.

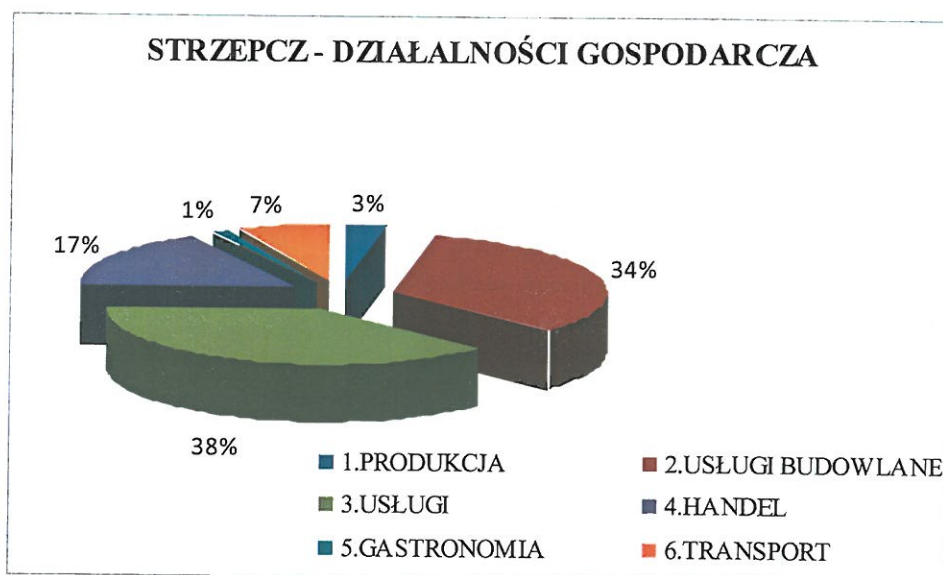
Efekt dbałości o czystość otoczenia na terenie Gminy Linia są zbiorniki do odpadów stałych rozmieszczone w obiektach użyteczności publicznej oraz na terenach letniskowych. Na podstawie Ustawy z 13 września 1996r. o utrzymaniu czystości i porządku w gminie (Dz. U. Nr 132, poz. 622 z póź. zmianami) oraz na podstawie Uchwały Rady Gminy Linia nr 46/VII/V/2007 z 19 czerwca 2007 r. mieszkańcy całej gminy a tym samym także Strzecz zobowiązani są do posiadania pojemników do zbioru odpadów. Na terenie Strzecz a także innym miejscowości gminy stosowany jest system segregacji odpadów.



PLAN ODNOWY MIEJSCOWOŚCI STRZEP CZ

6. Gospodarka i rolnictwo.

Struktura działalności gospodarczej w miejscowości Strzecz na dzień 01.02.2016 r.



W Strzecz działalność gospodarcza jest prowadzona przez przedsiębiorców szczególnie w zakresie działalności budowlanej oraz handlowej i transportowej.

Ogólna powierzchnia administracyjna Strzecz wynosi 1.238 ha w tym użytki rolne stanowią 727,61 ha, lasy 282 ha, w tym lasy niepaństwowe 163,21 ha pozostałe grunty 167 ha.

Na terenie miejscowości Strzecz istnieje świetnie zorganizowany system kwater agroturystycznych. Łącznie funkcjonują cztery gospodarstwa agroturystyczne posiadające miejsca noclegowe dla 37 turystów.

7. Kapitał społeczny i ludzki.

Mieszkańcy Strzecz są bardzo aktywnie działającą i zorganizowaną społecznością. Interesują ich nie tylko sprawy wsi ale także całej gminy, czego wyrazem jest bardzo duża frekwencja na zebraniach wiejskich oraz uczestnictwo mieszkańców podczas sesji Rady Gminy.

Mieszkańcy Strzecz zorganizowani są w następujących grupach:

- Rada Sołecka,
- Rada Parafialna,

W Strzecz działają także takie organizacje jak:

- Ochotnicza Straż Pożarna,
- Koło Gospodyń Wiejskich,
- Stowarzyszenie Wspierające Inicjatywy Społeczne „Jednota”,
- Zespół Caritas Parafii pw. św. Marii Magdaleny w Strzecz,
- Uczniowski Klub Sportowy przy Zespole Szkół w Strzecz.

PLAN ODNOWY MIEJSCOWOŚCI STRZEP CZ

III. Ocena mocnych i słabych stron miejscowości.

| SILNE STRONY | SŁABE STRONY |
|--|---|
| <ul style="list-style-type: none">- rozwój mieszkalnictwa indywidualnego,- wodociąg wiejski,- położenie – skrzyżowanie dróg prowadzących do Wejherowa, Lęborka, Kartuz i Kościerzyny,- ośrodek zdrowia, biblioteka, poczta, kościół, szkoły,- miejscowość otoczona lasami,- zabytki: kościół, kapliczka, cmentarz,- zintegrowani mieszkańcy. | <ul style="list-style-type: none">- brak zaplecza rekreacyjno-kulturowego,- rosnące bezrobocie,- brak bazy hotelowej,- brak centrum wsi,- słaba estetyzacja,- zaniedbane budynki użyteczności publicznej i komunalnej,- brak małej architektury zieleni,- zaśmiecenie lasów,- duże zanieczyszczenia powietrza (kotłownie węglowe),- zły stan nawierzchni dróg;- |

| SZANSE | ZAGROŻENIA |
|--|--|
| <ul style="list-style-type: none">- możliwość pozyskania środków finansowych (RPO WP, PROW),- zwiększenie atrakcyjności wsi,- wykorzystanie walorów przyrodniczych i dziedzictwa kulturowego wsi,- promocja wsi przez byłych mieszkańców,- Program Odnowy Wsi | <ul style="list-style-type: none">- słaba kondycja finansowa dużych przedsiębiorstw w Trójmieście, które zatrudniają dużo mieszkańców wsi,- kryzys gospodarczy w kraju; |

Na podstawie analizy zasobów, opracowano korzystne i niekorzystne cechy wewnętrzne miejscowości, jak i potencjalne szanse i zagrożenia występujące w otoczeniu, które mogą mieć wpływ na przyszłość miejscowości i mieszkańców.

Zapewnienie rozwoju miejscowości oraz stworzenie jak najlepszych warunków życia mieszkańcom wsi Strzecz stanowi priorytet w wyznaczaniu kierunków rozwoju sołectwa. Zgodnie z priorytetem oraz mając na uwadze wnioski z analizy SWOT planuje się następujące kierunki rozwoju wsi Strzecz:

- modernizacja i budowa infrastruktury technicznej i kulturalnej, podnoszącej atrakcyjność wsi,
- stworzenie warunków dla zagospodarowania wolnego czasu mieszkańców,
- stworzenie warunków dla zagospodarowania wolnego czasu dzieci,
- poszerzenie oferty kulturalnej i edukacyjnej dla mieszkańców,
- zagospodarowanie terenów wyznaczonych pod turystykę aktywną – rekreację,
- skuteczna promocja walorów rekreacyjno – wypoczynkowych wsi,

PLAN ODNOWY MIEJSCOWOŚCI STRZEP CZ

- realizacja prac modernizacyjno – inwestycyjnych mających na celu poprawę stanu technicznego i podniesienia bezpieczeństwa na drogach w obrębie miejscowości,
- rozwój działalności kulturalnej i rekreacyjno – sportowej,
- podniesienie estetyki miejscowości,
- podejmowanie działań promujących miejscowość wśród turystów i inwestorów.

Wymienione kierunki rozwoju miejscowości Strzecz wpisują się w cele zapisane w Strategii Rozwoju Gminy Linia, a przede wszystkim w cele związane z efektywnym wykorzystaniem zasobów środowiska naturalnego i bogactwa zasobów kulturowych oraz wyposażenie miejscowości w nowoczesną infrastrukturę.

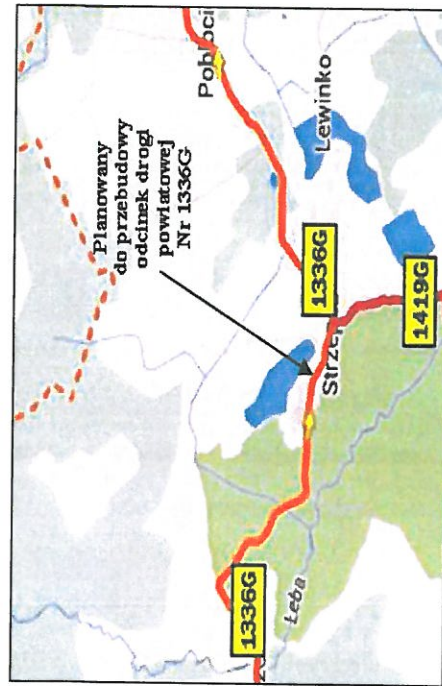
PLAN ODNOWY MIEJSCOWOŚCI STRZEP CZ

IV. Opis planowanych zadań

Biorąc pod uwagę fakt, iż mieszkańcy Strzeczka chcą dbać o wizerunek swojej wsi, a proponowane zewnętrzne programy pomocowe są niepowtarzalną szansą dla skutecznego podjęcia działań, mieszkańcy podczas zebrania wiejskiego zdecydowali większością głosów o głównych zadaniach inwestycyjnych najbliższych lat.

Największe potrzeby mieszkańców wsi Strzeczka to:

| Lp. | Nazwa projektu | Cel projektu | Przeznaczenie | Harmonogram realizacji | Kwota końcowa i źródło finansowania |
|-----|--|--|--|------------------------|---|
| 1. | Remont drogi nr 1336G Zakrzewo – Strzeczka – Czestkowo – Gowino – Wejherowo na odcinku Strzeczka o dł. 0,6 km. | Poprawa jakości życia na obszarach wiejskich, poprawa bezpieczeństwa | Zagospodarowanie terenów użyteczności publicznej | 2016 | 100 000,00 zł - środki własne gminy 200 000,00 zł - środki z budżetu powiatu |
| 2. | Przebudowa drogi gminnej nr 150013G Lewinko – Dargolewo na odcinku dł. 1,9 km. | Poprawa jakości życia na obszarach wiejskich, poprawa bezpieczeństwa | Zagospodarowanie terenów użyteczności publicznej | 2017 | 1 586 510,00 zł - środki własne gminy - PROW 2014-2020 |
| 3. | Organizacja imprez kulturalno-rekreacyjnych (corocznie) | Zaspokojenie potrzeb społecznych i kulturalnych mieszkańców wsi | Promocja obszarów wiejskich | 2016-2022 | Ok. 50.000,00 zł - środki własne gminy, - środki od innych podmiotów współpracujących w GDK w Linia |



Planowany remont drogi nr 1336G odcinek drogi powiatowej w Strzeczku.

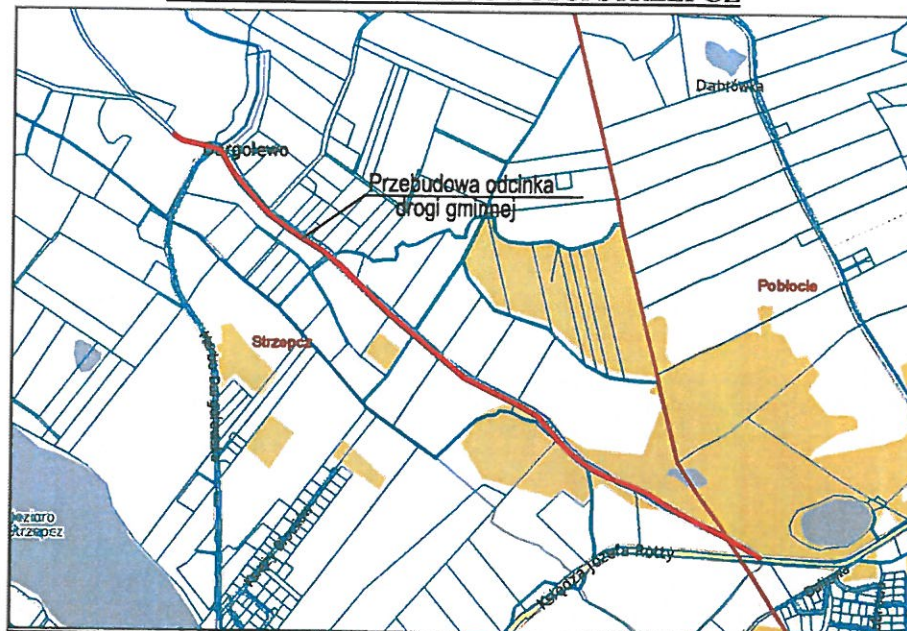
V. Opis i charakterystyka obszarów, o których mowa w § 4 ust. 1 pkt 5 Rozporządzenia Ministra Rolnictwa i Rozwoju Wsi w sprawie szczegółowych warunków i trybu przyznawania (...) z dnia 14 lutego 2008 r. (Dz. U. z 2013 r., poz. 501 z późn. zm.).

Miejscem o szczególnym znaczeniu dla zaspokojenia potrzeb mieszkańców wsi Strzępcz oraz okolicznych miejscowości jest ulica Lipowa i Szkolna, które łączą się pieszym ciągiem komunikacyjnym z centrum wsi (PKS, Ośrodek Zdrowia, Kościół, Sklepy i zakłady usługowe). Obie ulice należą do kategorii dróg powiatowych o znacznym obciążeniu ruchem komunikacyjnym. Uczęszczana trasa biegnie koło kościoła, ulicą Ks. J. Rotty do miejscowości Pobłocie, gdzie znajduje się kolejna stacja w ramach projektu „Szlak Kaszubskich Duchów”. Dalej prowadzi do jeziora Miłoszewskiego, a następnie malowniczymi lasami do Lewina gdzie znajduje się stacja kaszubskiego ducha i skansen kurhanowy. Trasą projektowanej ścieżki rowerowej przemieszczają się też zarówno dzieci jak i rodzice do szkoły podstawowej oraz gimnazjum w Lini. Wytyczona ścieżka będzie łączyła się bezpośrednio z ul. Ks. S. Szarafińskiego, Dargolewską oraz Ks. J. Rotty, które prowadzą z osiedli mieszkaniowych do centrum wsi. Przy ul. Szkolnej zlokalizowana jest ogólnodostępna sala sportowa dla mieszkańców gminy oraz kompleks boisk sportowych. Obok boisk i Sali na sąsiedniej działce (529/3) od 2012 r. funkcjonuje Kaszubska Fundacja Rehabilitacji Osób Niepełnosprawnych „Podaruj trochę słońca”. Osoby korzystające z w/w placów, obiektów oraz uczniowie Zespołu Szkół w Strzępczu i ich rodzice zmuszeni są poruszać się po ulicy Lipowej aby dotrzeć do obiektów użyteczności publicznej.

Zabudowa w miejscowości Strzępcz ma charakter liniowy. Główna ulica ciągnie się przez całą miejscowość przecinając ją wzdłuż. Mieszkańcy organizują spacery oraz nornic-walking chodnikami wzdłuż ul. Lipowej, Szkolnej i Ks. J. Rotty. Wykorzystanie ścieżki rowerowej także jako trasy pieszej daje duże możliwości integracji mieszkańców, korzystania z infrastruktury sportowo – rekreacyjnej oraz służy ich zdrowiu i bezpieczeństwu.

Planuje się przebudowę drogi Lewinko –Dargolewo na odcinku ok. 1,9 km, która w chwili obecnej posiada nawierzchnię drogi z brukowca w m. Dargolewo a na pozostałym odcinku z tłucznia kamiennego o szerokości 3,5 – 5,00 m. Nawierzchnia jest w złym stanie technicznym i ma liczne nierówności. Inwestycja przyczyni się do rozwoju infrastruktury technicznej i społecznej na obszarze wsi Strzępcz objętej projektem.

PLAN ODNOWY MIEJSCOWOŚCI STRZEP CZ



Zakres inwestycji na drodze nr 150013G.

Dzięki wyremontowaniu drogi powiatowej nr 1336G łączącej dwa powiaty lęborski i wejherowski mieszkańcy będą mieli lepszy dojazd do miasta Lębork oddalonego o ok. 30 km oraz miasta powiatowego Wejherowo o ok. 25 km jak również do trójmiasta, w których wykonywane są w większości działalności gospodarcze zarejestrowane na terenie Gminy Linia.

Zgodnie z Strategią Rozwoju Województwa Pomorskiego 2020 Gmina Linia zaliczana jest do obszarów o niskim poziomie gospodarczym i wysokiej stopie bezrobocia ze względu na duże oddalenie od większych aglomeracji. Przebudowa istniejących dróg wpłynie na dostępność i jakość usług publicznych w zakresie:

- edukacji – lepszy dojazd dla dzieci i młodzieży do szkół ponadgimnazjalnych oraz zawodowych,
- zdrowia – swobodny dojazd do zakładów opieki zdrowotnej usytuowanych zarówno w powiecie wejherowskim jak i lęborskim,
- podnoszenia kwalifikacji zawodowych – remont dróg sprzyjać będzie rozwijaniu się nowych zakładów pracy poprzez lepszą komunikację pomiędzy miastem a wsią i przyczyni się do tworzenia nowych działalności gospodarczych nie tylko w zakresie usług budowlanych, ale również turystyki,
- usług kultury – swobodniejszy dostęp do kin i teatrów zlokalizowanych na terenie powiatów ościennych.