

**UCHWAŁA NR 379/XXXV/VIII/2022
RADY GMINY LINIA**

z dnia 6 czerwca 2022 r.

**w sprawie uchwalenia zmiany miejscowego planu zagospodarowania przestrzennego dla działki nr 23/15
w obrębie geodezyjnym Linia w gminie Linia**

Na podstawie art. 18 ust. 2 pkt. 5 i art. 40 ust. 1 ustawy z dnia 8 marca 1990 r. o samorządzie gminnym (t.j. Dz. U. z 2022 r. poz. 559 z późn. zm.) oraz art. 20 ust. 1, art. 27, art. 29, ustawy z dnia 27 marca 2003 r. o planowaniu i zagospodarowaniu przestrzennym (t.j. Dz. U. z 2022 r. poz. 503) oraz w związku z uchwałą Rady Gminy Linia nr 225/XX/VIII/2020 z dnia 23 listopada 2020 r. w sprawie przystąpienia do sporządzenia zmiany miejscowego planu zagospodarowania przestrzennego dla działki nr 23/15 w obrębie geodezyjnym Linia w gminie Linia, Rada Gminy Linia uchwala, co następuje:

DZIAŁ I.

Postanowienia ogólne

§ 1. 1. Stwierdza się, że zmiana miejscowego planu zagospodarowania przestrzennego nie narusza ustaleń „Studium uwarunkowań i kierunków zagospodarowania przestrzennego gminy Linia”.

2. Uchwala się zmianę miejscowego planu zagospodarowania przestrzennego dla działki nr 23/15 w obrębie geodezyjnym Linia w gminie Linia, o powierzchni ok. 2,3 ha, w granicach określonych na rysunku planu.

§ 2. Integralną częścią uchwały są:

- 1) rysunek planu w skali 1:1000, stanowiący załącznik nr 1 do uchwały;
- 2) rozstrzygnięcie o sposobie rozpatrzenia uwag złożonych do projektu planu, stanowiące załącznik nr 2 do uchwały;
- 3) rozstrzygnięcie o sposobie realizacji zapisanych w planie inwestycji z zakresu infrastruktury technicznej, które należą do zadań własnych gminy oraz zasady ich finansowania, zgodnie z przepisami o finansach publicznych, stanowiące załącznik nr 3 do uchwały;
- 4) dane przestrzenne, o których mowa w art. 67a ust. 3 ustawy z dnia 27 marca 2003 r. o planowaniu i zagospodarowaniu przestrzennym, stanowiące załącznik nr 4 do uchwały.

§ 3. Część tekstowa uchwały została podzielona na następujące jednostki redakcyjne:

- 1) Dział I zawierający postanowienia ogólne;
- 2) Dział II zawierający ustalenia planu;
- 3) Dział III zawierający ustalenia końcowe.

DZIAŁ II.

Ustalenia planu

§ 4. Ilekroć w dalszych przepisach niniejszej uchwały jest mowa o:

- 1) **planie** – należy przez to rozumieć ustalenia zmiany planu, o którym mowa w § 1 niniejszej uchwały;
- 2) **przepisach odrębnych** – należy przez to rozumieć przepisy ustaw wraz z aktami wykonawczymi;
- 3) **rysunku planu** – należy przez to rozumieć część graficzną stanowiącą załącznik nr 1 do niniejszej uchwały;
- 4) **terenie** – należy przez to rozumieć obszar o określonym przeznaczeniu wyznaczony na rysunku planu liniami rozgraniczającymi;
- 5) **wskaźniku powierzchni zabudowy** – należy przez to rozumieć wyrażony w procentach stosunek powierzchni zabudowy do powierzchni działki w granicach danego terenu;

- 6) **wysokości zabudowy** – należy przez to rozumieć wysokość budynku w rozumieniu przepisów prawa budowlanego, a dla innych obiektów budowlanych, wysokość od najniższej położonej naturalnej rzędnej terenu do najwyższej położonego punktu obiektu budowlanego;
- 7) **nieprzekraczalnych liniach zabudowy** – należy przez to rozumieć linie, poza które nie mogą wykaczać ściany zewnętrzne budynków;
- 8) **zaleceniu** – wskazanie wykonania pewnych czynności, nie będących nakazem;
- 9) **stawce procentowej** – należy przez to rozumieć jednorazową opłatę planistyczną, określoną w stosunku procentowym, naliczaną w przypadku zbycia nieruchomości, jeżeli wskutek uchwalenia miejscowego planu zagospodarowania przestrzennego wzrosła jej wartość, na zasadach określonych w art. 36 ust. 4 ustawy o planowaniu i zagospodarowaniu przestrzennym.

§ 5. 1. Następujące oznaczenia graficzne na rysunku planu są ustaleniami obowiązującymi:

- 1) granica obszaru objętego planem,
- 2) linie rozgraniczające tereny o różnym przeznaczeniu lub różnych zasadach zagospodarowania,
- 3) nieprzekraczalne linie zabudowy,
- 4) symbole cyfrowo-literowe określające przeznaczenie terenów.

2. Następujące oznaczenia graficzne na rysunku planu wynikają z przepisów odrębnych:

- 1) granica obszaru górniczego i złoża kruszywa naturalnego Linia III;
- 2) granica terenu górniczego Linia III.

Rozdział 1.

Przeznaczenie terenów oraz linie rozgraniczające tereny o różnym przeznaczeniu lub o różnych zasadach zagospodarowania

§ 6. 1. Obszar planu obejmuje teren o przeznaczeniu PG – obszary i tereny górnicze (eksploatacja złoża kruszyw naturalnych).

2. W granicach planu dopuszcza się lokalizowanie obiektów budowlanych związanych z eksploatacją złoża oraz lokalizowanie sieci i obiektów infrastruktury technicznej na zasadach określonych w § 16 niniejszej uchwały;

Rozdział 2.

Zasady ochrony i kształtowania ład przestrzennego

§ 7. Ustala się zakaz stosowania jaskrawych kolorów w wykończeniu elewacji obiektów budowlanych.

Rozdział 3.

Zasady ochrony środowiska, przyrody i krajobrazu kulturowego

§ 8. 1. Projektowane użytkowanie i zagospodarowanie terenu nie może stanowić źródła zanieczyszczeń dla środowiska wodno-gruntowego. Należy zastosować takie rozwiązania techniczne, technologiczne i organizacyjne, aby przeciwdziałać zagrożeniom środowiskowym powodowanym przez dopuszczoną funkcję.

2. Wydobywanie kopalin ze złoża, musi być zgodne z koncesją uzyskaną zgodnie z przepisami odrębnymi.

3. Należy podjąć wszelkie działania zmierzające do ograniczenia negatywnego wpływu eksploatacji złoża na zmiany poziomu wód gruntowych i powierzchniowych.

4. Przy realizacji ustaleń planu miejscowego należy zapewnić ochronę siedlisk i stanowisk ochrony gatunków, zgodnie z obowiązującymi przepisami prawa dotyczącymi ochrony gatunkowej dziko występujących: roślin, zwierząt i grzybów objętych ochroną.

5. Należy stosować odpowiednie środki zabezpieczające teren przed osuwaniem się mas ziemnych.

6. Na obszarze objętym planem ustala się:

- 1) zakaz gromadzenia, segregacji oraz usuwania odpadów, nie związanych z późniejszą rekultywacją terenu;
- 2) zasięg uciążliwości dla środowiska działalności gospodarczej, prowadzonej na danym terenie, winien być bezwzględnie ograniczony do granic obszaru, do którego inwestor posiada tytuł prawny, a znajdujące się

w nim pomieszczenia na pobyt stały ludzi, winny być wyposażone w środki techniczne ochrony przed tymi uciążliwościami.

Rozdział 4.

Zasady kształtowania krajobrazu

§ 9. Po cofnięciu lub wygaśnięciu koncesji teren należy zrehabilitować zgodnie z przepisami odrębnymi. Właściwy kierunek rekultywacji zostanie określony na podstawie decyzji o rekultywacji.

Rozdział 5.

Zasady ochrony dziedzictwa kulturowego i zabytków oraz dóbr kultury współczesnej

- § 10.** 1. Na obszarze objętym planem nie występują obiekty ujęte w ewidencji zabytków.
2. Na obszarze objętym planem nie występują dobra kultury współczesnej podlegające ochronie.
3. W przypadku natrafienia w trakcie realizacji prac ziemnych na przedmiot posiadający cechy zabytku zastosowanie mają przepisy ustawy o ochronie zabytków i opiece nad zabytkami.

Rozdział 6.

Wymagania wynikające z potrzeb kształtowania przestrzeni publicznych

§ 11. Na obszarze planu nie występują przestrzenie publiczne, o których mowa w art. 2 pkt. 6 ustawy z dnia 27 marca 2003 r. o planowaniu i zagospodarowaniu przestrzennym (t.j. Dz. U. z 2022 r. poz. 503).

Rozdział 7.

Zasady kształtowania zabudowy oraz wskaźniki zagospodarowania terenu

§ 12. 1. Parametry zabudowy i zagospodarowania terenu:

- 1) Wysokość zabudowy: nie więcej niż 8 m;
- 2) Wskaźnik powierzchni zabudowy: nie więcej niż 5%;
- 3) Procent powierzchni biologicznie czynnej: dowolny;
- 4) Intensywność zabudowy:
 - a) minimalna: 0,0,
 - b) maksymalna: 0,1;
- 5) Linie zabudowy: nieprzekraczalna linia zabudowy od lasu zgodnie z przepisami odrębnymi;
- 6) Geometria dachów: dowolna;
- 7) Zasady i warunki podziału nieruchomości: nie ustala się.

Rozdział 8.

Szczegółowe zasady i warunki scalania i podziału nieruchomości objętych planem miejscowym

§ 13. Na obszarze objętym planem nie wyznacza się granic terenów wymagających przeprowadzania procedury scalania i wtórnego podziału nieruchomości.

Rozdział 9.

Szczegółne warunki zagospodarowywania terenów oraz ograniczenia w ich użytkowaniu, w tym zakaz zabudowy

§ 14. 1. Część terenu oznaczona na rysunku planu, znajduje się w granicach złoża kruszywa naturalnego „Linia III”, obowiązują przepisy odrębne.

2. Część terenu, oznaczona na rysunku planu, znajduje się w graniach obszaru górniczego „Linia III”, obowiązują przepisy odrębne.

3. Część terenu, oznaczona na rysunku planu, znajduje się w graniach terenu górniczego „Linia III”, obowiązują przepisy odrębne.

4. Teren wyrobiska należy odpowiednio oznakować tablicami informującymi o robotach górniczych.

5. Ochrona zasobów złoża powinna polegać na racjonalnym wyeksploatowaniu warstwy złożowej.

6. Należy gromadzić nadkład w postaci gleby, masy skalne (gliniaste przerosty złożowe) w celu wykorzystania w procesie rekultywacji.

7. W celu zabezpieczenia przed erozją należy wykonać prace takie jak złagodzenie nachylenia skarp i ich zabezpieczenie przez obsianie mieszkankami traw, ewentualnie wykonanie faszyny.

8. Dopuszcza się lokalizację dróg technologicznych oraz dróg transportu kruszywa na terenach eksploatacji kruszywa oraz placów manewrowych i składowych.

9. Należy wyznaczyć pasy ochronne złoża zgodnie z przepisami odrębnymi.

10. Planowane obiekty o wysokości równej i wyższej od 50 m nad poziomem terenu należy zgłosić do Szefostwa Służby Ruchu Lotniczego Sił Zbrojnych RP, przed wydaniem decyzji o pozwoleniu na budowę.

Rozdział 10.

Zasady modernizacji, rozbudowy i budowy systemów komunikacji i infrastruktury technicznej

§ 15. 1. Obsługę komunikacyjną terenu ustala się z terenów przyległych.

2. Ustala się minimalne wskaźniki zaspokojenia potrzeb parkingowych:

- 1) 1 miejsce postojowe na 5 zatrudnionych,
- 2) dla posiadaczy kart parkingowych – 0 miejsc postojowych.

§ 16. 1. Zasady lokalizacji sieci i urządzeń infrastruktury technicznej:

- 1) na całym obszarze objętym planem dopuszcza się lokalizację infrastruktury technicznej, a także przebudowę oraz rozbudowę sieci i urządzeń istniejących;
- 2) właściciele działek, przez które przechodzą istniejące urządzenia infrastruktury technicznej, zobowiązani są do umożliwienia stałego dostępu do tych urządzeń służbom technicznym, celem prowadzenia ich konserwacji w niezbędnym zakresie.

2. Ustala się następujące zasady modernizacji, rozbudowy i budowy systemów infrastruktury:

- 1) w zakresie zaopatrzenia w wodę: z wiejskiej sieci wodociągowej, dopuszcza się rozwiązania indywidualne;
- 2) w zakresie odprowadzenia ścieków:
 - a) do szczelnego zbiornika na ścieki, zgodnie z przepisami odrębnymi,
 - b) wyklucza się zrzut ścieków komunalnych, przemysłowych, technicznych i innych do gruntu i wód powierzchniowych,
 - c) dopuszcza się przenośne toalety;
- 3) w zakresie odprowadzenia wód deszczowych:
 - a) z dachów obiektów budowlanych i terenów utwardzonych do gruntu zgodnie z przepisami odrębnymi,
 - b) zakazuje się powierzchniowego odprowadzania wód deszczowych i roztopowych poza granice nieruchomości,
 - c) należy stosować rozwiązania techniczne, technologiczne i organizacyjne gwarantujące zabezpieczenie przed zanieczyszczeniem warstwy wodonosnej;
- 4) w zakresie zaopatrzenia w gaz: nie dotyczy;
- 5) w zakresie zaopatrzenia w energię elektryczną:
 - a) z sieci elektroenergetycznej niskiego lub średniego napięcia, dopuszcza się rozwiązania indywidualne,
 - b) dopuszcza się budowę nowych stacji transformatorowych nie wyznaczonych w planie;
- 6) w zakresie zaopatrzenia w energię cieplną: indywidualne sposoby zaopatrzenia w ciepło ze źródeł nieemisyjnych lub niskoemisyjnych;
- 7) w zakresie unieszkodliwiania odpadów stałych:
 - a) obowiązuje wywóz na składowisko odpadów za pośrednictwem specjalistycznych jednostek, na zasadach określonych w przepisach odrębnych,

b) gospodarka odpadami musi być zgodna z ustawą o odpadach i prawem miejscowym.

Rozdział 11.

Sposób i termin tymczasowego zagospodarowania, urządzania i użytkowania terenów

§ 17. Nie określa się sposobu i terminu tymczasowego zagospodarowania, urządzania i użytkowania terenu.

Rozdział 12.

Stawki procentowe, na podstawie których ustala się opłatę, o której mowa w art. 36 ust. 4 ustawy o planowaniu i zagospodarowaniu przestrzennym

§ 18. Ustala się stawkę procentową w wysokości 0%.

DZIAŁ III.

Ustalenia końcowe

§ 19. Wykonanie uchwały powierza się Wójtowi Gminy Linia.

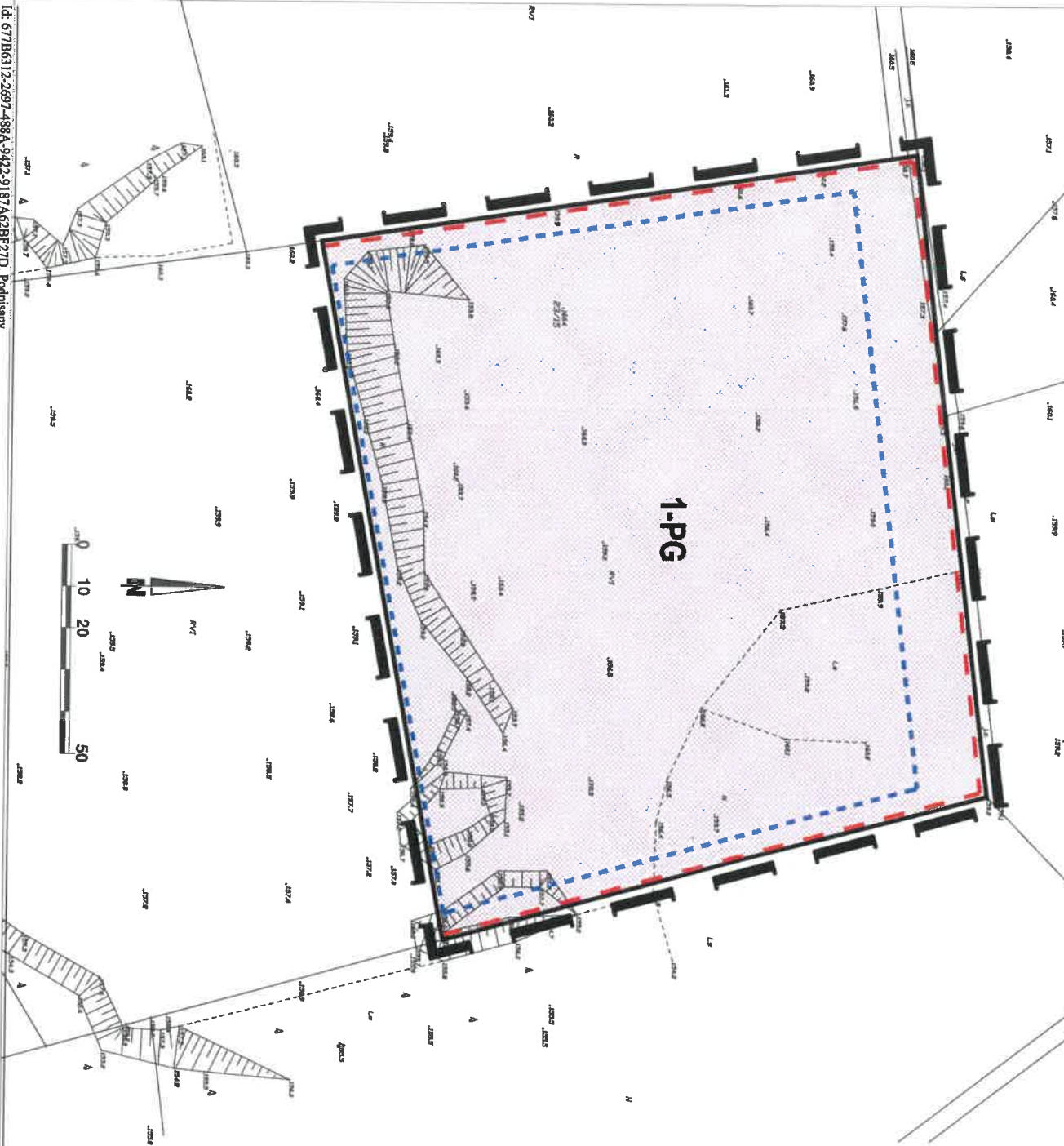
§ 20. Uchwała wchodzi w życie po upływie 14 dni od dnia ogłoszenia jej w Dzienniku Urzędowym Województwa Pomorskiego.

Przewodniczący Rady Gminy
Linia


Tadeusz Klein







ZMIANA MIEJSCOWEGO PLANU ZAGOSPODAROWANIA PRZESTRZENNEGO dla działki nr 23/15 w obrębie geodezyjnym Linia w gminie Linia

WYRYS ZE STUDIUM UWARUNKOWAŃ I KIERUNKÓW ZAGOSPODAROWANIA PRZESTRZENNEGO GMINY LINIA



-  granica oznaczenia planu
-  granica terenu
-  granica zabudowy w/w podległości nr 114

OZNACZENIA PLANU 1. USTALENIA PLANU

- 1.1 Ustalenia ogólne**
 -  nieprzekraczalna linia zabudowy
 -  granica oznaczenia planu
 -  linie rozgraniczające tereny o różnym przeznaczeniu lub różnych zasadach zagospodarowania
- 1.2 Przeznaczenie terenów**
 -  PG tereny / obszary graniczne
- 1.3 Ustalenia linie**
 -  granica obszaru granicznego / stosa kwadratowego nieurbanego Linia III
 -  granica terenu geodezyjnego Linia II

SKALA 1:1000

Spełkujący: **Wójt Gminy Linia**

CKK Zespół autorski
ARCHITECTS główny projektant
 mgr inż. arch. Małgorzata Osowska
 mgr inż. arch. Anna Kwiś
 projektant

opracowanie projektanta: mgr inż. Małgorzata Osowska

ZMIANA MIEJSCOWEGO PLANU ZAGOSPODAROWANIA PRZESTRZENNEGO dla działki nr 23/15 w obrębie geodezyjnym Linia w gminie Linia
 Załącznik nr 1 do uchwały nr 379/XXXV/III/2022 Rady Gminy Linia z dnia 6 czerwca 2022 roku

Rozstrzygnięcie o sposobie rozpatrzenia uwag złożonych do projektu zmiany miejscowego planu zagospodarowania przestrzennego

Na podstawie art. 17 pkt 9 ustawy z dnia 27 marca 2003 roku o planowaniu i zagospodarowaniu przestrzennym (t.j. Dz. U. z 2022 r. poz. 503) projekt planu został wyłożony do publicznego wglądu.

Na podstawie art. 18 ustawy z dnia 27 marca 2003 roku o planowaniu i zagospodarowaniu przestrzennym (t.j. Dz. U. z 2022 r. poz. 503) każdy, kto kwestionuje ustalenia przyjęte w projekcie planu może wnieść uwagi w terminie nie krótszym niż 14 dni od daty zakończenia wyłożenia projektu planu do publicznego wglądu.

Projekt zmiany miejscowego planu zagospodarowania przestrzennego dla działki nr 23/15 w obrębie geodezyjnym Linia w gminie Linia został wyłożony do publicznego wglądu w Urzędzie Gminy Linia w dniach 17.03.2022 r. do 7.04.2022 r.

W wyznaczonym zgodnie z ustawą o planowaniu i zagospodarowaniu przestrzennym terminie do 22.04.2022 r. nie wpłynęła żadna uwaga.

**PRZEWODNICZĄCY
Rady Gminy Linia**


Tomasz Klein

RADA GMINY LINIA

Załącznik Nr 3 do uchwały Nr 379/XXXV/VIII/2022
Rady Gminy Linia
z dnia 6 czerwca 2022 r.

Rozstrzygnięcie o sposobie realizacji zapisanych w planie inwestycji z zakresu infrastruktury technicznej, które należą do zadań własnych gminy oraz zasad ich finansowania

Na podstawie art. 20 ust. 1 ustawy z dnia 27 marca 2003 r. o planowaniu i zagospodarowaniu przestrzennym (t.j. Dz. U. z 2022 r. poz. 503), art. 7 ust. 1 pkt 1, 2 i 3 ustawy z dnia 8 marca 1990 r. o samorządzie gminnym (t.j. Dz. U. z 2022 r. poz. 559 z późn. zm.) oraz na podstawie ustawy z dnia 27 sierpnia 2009 r. o finansach publicznych (tekst jedn. Dz. U. z 2021 r. poz. 305 z późn. zm.) Rada Gminy Linia rozstrzyga, co następuje:

I. Zadania własne gminy

1. Do zadań własnych gminy z zakresu infrastruktury technicznej, finansowanych z udziałem środków z budżetu gminy zalicza się:

- budowę dróg gminnych wraz z ich oświetleniem,
- budowę wodociągów i urządzeń wodociagowych,
- budowę kanalizacji sanitarnej z urządzeniami,
- budowę kanalizacji deszczowej z urządzeniami.

2. Przepisom o finansach publicznych podlegają inwestycje, które realizowane są z udziałem środków publicznych zdefiniowanych w art. 5 ustawy o finansach publicznych oraz środków pochodzących z funduszy strukturalnych UE.

3. Pozostałe zadania własne gminy z zakresu infrastruktury technicznej, określone w art. 7 ust. 1 ustawy o samorządzie gminnym, jak:

- zaopatrzenie w energię elektryczną,
- zaopatrzenie w energię ciepłą,
- zaopatrzenie w gaz,

podlegają dodatkowo regulacjom ustawy Prawo energetyczne. Zaopatrzenie w te media realizują przedsiębiorstwa energetyczne. Inwestycje z zakresu zaopatrzenia nie są finansowane z udziałem środków z budżetu gminy. Wskazane w ustawie Prawo energetyczne zadania własne gminy, finansowane z jej budżetu, obejmują wykonanie oświetlenia dróg, których gmina jest zarządcą - czyli dróg gminnych.

II. Budowa dróg

W granicach planu nie przewiduje się realizacji dróg należących do zadań własnych gminy.

III. Uzbrojenie terenu

Zasady modernizacji, rozbudowy i budowy systemu zaopatrzenia w wodę:

- a) z wiejskiej sieci wodociągowej, dopuszcza się rozwiązania indywidualne;

Zasady modernizacji, rozbudowy i budowy systemu kanalizacji sanitarnej:

- a) do szczelnego zbiornika na ścieki, zgodnie z przepisami odrębnymi,
- b) wyklucza się zrzut ścieków komunalnych, przemysłowych, technicznych i innych do gruntu i wód powierzchniowych,
- c) dopuszcza się przenośne toalety;

Zasady modernizacji, rozbudowy i budowy kanalizacji deszczowej:

- a) z dachów obiektów budowlanych i terenów utwardzonych do gruntu zgodnie z przepisami odrębnymi,

- b) zakazuje się powierzchniowego odprowadzania wód deszczowych i roztopowych poza granice nieruchomości,
- c) należy stosować rozwiązania techniczne, technologiczne i organizacyjne gwarantujące zabezpieczenie przed zanieczyszczeniem warstwy wodonośnej;

IV. Źródła finansowania inwestycji z zakresu infrastruktury technicznej

Wejście w życie niniejszej zmiany planu nie wpływa na konieczność poniesienia przez Gminę jakichkolwiek kosztów z zakresu infrastruktury technicznej

V. Zasady prowadzenia polityki finansowej

1. Konstruowanie rocznych budżetów powinno odbywać się w kontekście wieloletniej polityki finansowej gminy, nastawionej na realizację inwestycji z zakresu infrastruktury technicznej.

2. Źródła finansowe związane z korzyściami opracowanego miejscowego planu zagospodarowania przestrzennego (opłaty planistyczne, opłaty adiacenckie itp.) powinny być przeznaczone na rozwój przestrzenny i infrastrukturalny. Opłaty z tytułu opłaty planistycznej oraz opłaty adiacenckie winny być ściągane w każdym przypadku.

PRZEWODNICZĄCY
Rady Gminy Linia


Tomasz Klein

RADA GMINY LINIA

Załącznik Nr 4 do uchwały Nr 379/XXXV/VIII/2022

Rady Gminy Linia

z dnia 6 czerwca 2022 r.

Zalacznik4.gml

Dane przestrzenne, o których mowa w art. 67a ust. 3 i 5 ustawy z dnia 27 marca 2003 r. o planowaniu i zagospodarowaniu przestrzennym (j.t. Dz.U. z 2020 r. poz. 293 z późn. zm.) ujawnione zostaną po kliknięciu w ikonę

**PRZEWODNICZĄCY
Rady Gminy Linia**

Tomasz Klein

UZASADNIENIE

do projektu uchwały w sprawie uchwalenia zmiany miejscowego planu zagospodarowania przestrzennego dla działki nr 23/15 w obrębie geodezyjnym Linia w gminie Linia

Projekt planu opracowany został w oparciu o uchwałę nr 225/XX/VIII/2020 Rady Gminy Linia z dnia 23 listopada 2020 r. w sprawie przystąpienia do sporządzenia zmiany miejscowego planu zagospodarowania przestrzennego dla działki 23/15 w obrębie geodezyjnym Linia w gminie Linia. Projekt planu obejmuje obszar o powierzchni ok. 2,3 ha.

Celem przedmiotowego planu jest zmiana ustaleń obowiązującego miejscowego planu zagospodarowania przestrzennego w celu zmiany sposobu rekultywacji obszaru i terenu gómiczego.

Rozwiązania przedmiotowego planu nie naruszają ustaleń „Studium uwarunkowań i kierunków zagospodarowania przestrzennego gminy Linia”.

Zgodnie art. 15 ust. 1 ustawy z dnia 27 marca 2003 r. o planowaniu i zagospodarowaniu przestrzennym (t.j. Dz. U. z 2022 r. poz. 503) w uzasadnieniu należy przedstawić w szczególności:

1) sposób realizacji wymogów wynikających z art. 1 ust. 2-4 ustawy z dnia 27 marca 2003 r. o planowaniu i zagospodarowaniu przestrzennym (t.j. Dz. U. z 2022 r. poz. 503):

- plan realizuje wymogi ustawy o planowaniu i zagospodarowaniu przestrzennym, szczególnie w zakresie: wymagań ład przestrzennego, w tym urbanistyki i architektury, walorów architektonicznych i krajobrazowych, wymagań ochrony środowiska, w tym gospodarowania wodami i ochrony gruntów rolnych i leśnych, wymagań ochrony dziedzictwa kulturowego i zabytków oraz dóbr kultury współczesnej, wymagań ochrony zdrowia oraz bezpieczeństwa ludzi i mienia, a także potrzeb osób niepełnosprawnych, walorów ekonomicznych przestrzeni, potrzeb obronności i bezpieczeństwa państwa, prawa własności, potrzeb interesu publicznego – poprzez poszczególne ustalenia w planie miejscowym, jak również poprzez ustawową procedurę uzgodnień i opinii;
- w zakresie potrzeb infrastruktury technicznej, w szczególności sieci szerokopasmowych plan nie ogranicza możliwości rozwoju, co wynika z definicji terenu w ustaleniach ogólnych treści uchwały; na obszarze opracowania planu zapewnia się potrzeby związane z odpowiednią ilością i jakością wody do celów zaopatrzenia ludności;
- w trakcie procedury planistycznej zapewniono możliwość udziału społeczeństwa w pracach nad miejscowym planem zagospodarowania przestrzennego, w tym przy użyciu środków komunikacji elektronicznej, poprzez możliwość złożenia wniosków, bądź uwag drogą e-mailową, informując o tym w odpowiednich ogłoszeniach i obwieszczeniach; projekt przedmiotowego planu miejscowego był wyłożony do publicznego wglądu w dniach od 17.03.2022 r. do 7.04.2022 r. w siedzibie Urzędu Gminy Linia; ponadto w dniu 21 marca 2022 r. odbyła się dyskusja publiczna na temat rozwiązań przyjętych w projekcie przedmiotowego planu, tym samym zachowano jawność i przejrzystość procedur planistycznych; do projektu planu miejscowego, do dnia 22.04.2022 r. nie wpłynęły uwagi;
- przy ustalaniu przeznaczenia terenów oraz określaniu sposobów zagospodarowania i korzystania z terenów uwzględniono wnioski i uwagi składane w trakcie sporządzania planu przez osoby prywatne jak i organy publiczne, ważąc przy tym interes publiczny i prywatny oraz mając na uwadze ochronę istniejącego stanu zagospodarowania terenów;

2) zgodność z wynikami analizy, o której mowa w art.32 ust.1 ustawy z dnia 27 marca 2003 r. o planowaniu i zagospodarowaniu przestrzennym (t.j. Dz. U. z 2022 r. poz. 503):

- nie zbadano zgodności zmiany planu z analizą w sprawie aktualności Studium uwarunkowań i kierunków zagospodarowania przestrzennego Gminy Linia oraz miejscowych planów zagospodarowania przestrzennego z uwagi na brak takiego opracowania;

3) wpływ na finanse publiczne, w tym budżet gminy:

- wpływ ustaleń zmiany planu na finanse publiczne, w tym budżet gminy jest neutralny,

- na obszarze zmiany planu nie przewiduje się realizacji nowego publicznego układu drogowego należącego do zadań własnych gminy,
- na obszarze zmiany planu nie przewiduje się realizacji nowej infrastruktury technicznej należącej do zadań własnych gminy.

Podsumowując, plan sporządzony został zgodnie z obowiązującą procedurą (ustawa o planowaniu i zagospodarowaniu przestrzennym), spełnia obowiązujące w tym zakresie warunki i może być zatwierdzony.

PRZEWODNICZĄCY
Rady Gminy Linia

Tomasz Klein



Uchwała numer "w sprawie uchwalenia miejscowego planu zagospodarowania przestrzennego dla działki nr 23/15 w obrębie geodezyjnym Linia w gminie Linia (druk 380)" została podjęta następującą proporcją głosów: jestem za 15, jestem przeciw 0, wstrzymuję się 0.

Uchwała została podjęta w trybie jawnym, zwykłą większością głosów.
Data i godzina głosowania: 06.06.2022 13:29:13

Radni zagłosowali jak poniżej:

Jestem za		Jestem przeciw	
1.	<i>Mirosław Ellwart</i>		<i>BRAK</i>
2.	<i>Teresa Hınca</i>		
3.	<i>Teresa Hirsz</i>		
4.	<i>Tadeusz Klein</i>		
5.	<i>Anna Miotk</i>		
6.	<i>Justyna Kos</i>		
7.	<i>Mirosław Kotłowski</i>		
8.	<i>Marcin Laskowski</i>		
9.	<i>Maria Malinowska</i>		
10.	<i>Michał Miotk</i>		
11.	<i>Ludwik Okrój</i>		
12.	<i>Edyta Reich-Grzenkowicz</i>		
13.	<i>Jadwiga Sommer</i>		
14.	<i>Jerzy Szulc</i>		
15.	<i>Karolina Wysocka</i>		

Wstrzymuję się		Obecni radni, którzy nie wzięli udziału w głosowaniu	
	<i>BRAK</i>		<i>BRAK</i>

Operatorem systemu był *Admin*.

Wygenerowano z systemu DSSS Vote za pośrednictwem oprogramowania DSSS Vote App.